



**UNIVERSIDADE FEDERAL DO PARÁ
PRÓ-REITORIA DE PESQUISA E PÓS-GRADUAÇÃO**



RELATÓRIO ANUAL DA PROPESP ANO BASE 2009

Belém, Pará
Janeiro de 2010

**UNIVERSIDADE FEDERAL DO PARÁ
PRÓ-REITORIA DE PESQUISA E PÓS-GRADUAÇÃO**

Rua Augusto Corrêa, 1.
Prédio da Reitoria, 2o. Andar.
Campus Universitário do Guamá.
66.075-110, Belém, Pará.
Fones: (91) 3201-7123
E-mail: propesp@ufpa.br
www.propesp.ufpa.br

DIRIGENTES E CORPO TÉCNICO

Pró-Reitor

Prof. Dr. Emmanuel Zagury Tourinho – tourinho@ufpa.br

Secretaria Executiva

Nazaré de Jesus Nogueira Magalhães Magalhães – namagal@ufpa.br

Maria Aparecida do Amaral Gama – idagama@ufpa.br

Coordenadoria de Informática

Márcia Duailibe Forte – duailibe@ufpa.br

Contabilidade

Hallyson Lívio Martins Monteiro – hallysonmonteiro@yahoo.com.br

Revista Científica

Leonardo Baima – leobaima@ufpa.br

Protocolo

Karina Freitas Rodrigues – katy_fre_rod@yahoo.com.br

DIRETORIA DE PÓS-GRADUAÇÃO

Diretor

Prof. Dr. Pedro Walfir Martins e Souza Filho – walfir@ufpa.br

Secretaria

Otávia Olívia Monteiro de Lima - oomlima@ufpa.br

Roberto Pother – rpoother@ufpa.br

Coordenadoria de Pós-Graduação Stricto Sensu

Maria de Nazaré Progênio de Almeida – progenio@ufpa.br

Jacilino Estumano Barbosa – jestumano@ufpa.br

DIRETORIA DE PESQUISA

Diretor

Prof. Dr. Antonio Carlos Rosário Vallinoto – vallinoto@ufpa.br

Secretaria

Rozy Marcondes – rosemar@ufpa.br

Orlando Saraiva – orlandosaraiva@yahoo.com.br

Fabício Contente Garcia – fabriciocgarcia@gmail.com

Coordenadoria de Programas Institucionais

Ana Dolores Ribeiro dos Anjos – anadol@ufpa.br

Fábio Braga Santos – fbragas@ufpa.br

Coordenadoria de Projetos

Maria da Conceição Furtado Duarte – mcduarte@ufpa.br

DIRETORIA DE CAPACITAÇÃO

Diretor

Prof. Dr. José Carlos Chaves da Cunha – jccc@ufpa.br

Secretaria

Luana Caetano Roriz Monteiro – roriz@ufpa.br

Coordenadoria de Pós-Graduação Lato Sensu

João Crisóstomo da Silva – jsilva@ufpa.br

Ingrid Ferreira – ingrid@ufpa.br

Coordenadoria de Capacitação Docente

Honorino de Souza Carneiro – honorino@ufpa.br

SUMÁRIO

Síntese Evolutiva dos Principais Indicadores da PROPESP	ix
1. Apresentação	1
2. Estrutura organizacional	3
2.1. Organograma	4
2.2. Dirigentes da unidade e das subunidades	5
2.3. Escolaridade do Corpo Técnico-Administrativo	6
2.4. Bolsistas	6
3. Dados financeiros	8
3.1. Orçamento aprovado	8
3.2. Orçamento executado	9
4. Ações e Indicadores da Diretoria de Pós-Graduação	15
4.1. Informações gerais sobre a Pós-Graduação	15
4.2. Programa de Fomento à Pós-graduação – PROF	18
4.2.1. Concessão de recursos financeiros	18
4.2.2. Concessão de bolsas de mestrado e doutorado	20
4.3. Programa Pró-Discente	23
4.4. Programa de Doutorado no País com Estágio no Exterior -PDEE	27
4.5. Programa Nacional de Cooperação Acadêmica – Novas Fronteiras – PROCAD-NF 2009	28
4.6. Programa Nacional de Pós-Doutorado – PNPd	32
4.7. Pró-Equipamentos Institucional	32
4.8. Programa Professor Visitante do Exterior – PVE	34
4.9. Edital de Apoio às Ciências do Mar	35
4.10. Programa de Apoio a Produção Qualificada - PAPQ	35
4.11. Programa de Apoio a Cooperação Interinstitucional – PACI	38
5. Ações e Indicadores da Diretoria de Pesquisa	39

5.1. Programa de Auxílio ao Recém Doutor - PARD	39
5.2. Programa de Auxílio ao Doutor Recém Contratado - PADRC	39
5.3. Programa Institucional de Bolsas de Iniciação Científica	44
5.4. Projetos de Pesquisa	53
5.5. Editais CT-Infra/PROINFRA	59
6. Ações e Indicadores da Diretoria de Capacitação	54
6.1. Cursos de pós-graduação <i>lato sensu</i>	54
6.2. Capacitação de docentes e técnicos	58
6.3. Projetos MINTER e DINTER	61
6.4. Outras ações da Diretoria de Capacitação	61
7. Outras Ações	64
7.1. Programa Institucional de Apoio à Produção Acadêmica - PIAPA	64

LISTA DE TABELAS

Tabela 2.1. Relação nominal, início e término do mandato dos dirigentes das unidades e subunidades -2009	5
Tabela 2.2. Servidores Técnico-Administrativos por Escolaridade / Nível / Sexo	6
Tabela 2.3. Bolsistas pagos com recursos da bolsa-estágio	6
Tabela 2.4. Bolsistas graduados pagos com recursos da FADESP	7
Tabela 2.5. Outros bolsistas	7
Tabela 3.1. Orçamento da PROPESP	8
Tabela 3.2. Dotação Aprovada e Executada pelo Programa UFPA – Pós-Graduação.	10
Tabela 3.3. Tabela Geral dos Programas do PGO e seus respectivos percentuais de execução	10
Tabela 3.4. Dotação Aprovada e Executada pelo Programa UFPA – Aquisição de Equipamento	11
Tabela 3.5. Dotação Aprovada e Executada pelo Programa UFPA – Iniciação Científica	12
Tabela 3.6. Dotação Aprovada e Executada pelo Programa UFPA – PIAPA / Institutos	12
Tabela 3.7. Dotação Aprovada e Executada pelo Programa UFPA – PIAPA / Campi	13
Tabela 3.8. Dotação Aprovada e Executada pelo Programa UFPA – PIAPA / Núcleos	13
Tabela 3.9. Tabela Geral Orçamentário do PIAPA.	1
Tabela 3.10. Recursos Suplementares Recebidos pela Propesp.	14
Tabela 4.1. Relação de Programas de pós-graduação ativos e aprovados em 2009	16
Tabela 4.2. Número de discentes matriculados e titulados em 2009 nos programas de Pós - Graduação	17
Tabela 4.3. Distribuição final dos recursos PROF 2009 / UFPA	19-20
Tabela 4.4. Distribuição das bolsas de mestrado e doutorado por programa de pós-graduação da UFPA, ofertadas pelas diferentes agências de fomento	22-23
Tabela 4.5. Número de discentes atendidos com recursos do Pró-Discente em cada Programa de Pós-Graduação	24-25
Tabela 4.6. Recursos destinados e gastos por cada programa, assim como o saldo devolvido à administração superior.	26-27
Tabela 4.7. Projetos aprovados no Edital do PROCAD – NOVAS FRONTEIRAS/CAPES 2008	29-31
Tabela 4.8. Quotas de bolsas de pós-doutorado concedidas à UFPA no âmbito do Edital 10/2009 do PNPd	32
Tabela 4.9. Projetos aprovados pelo Edital PRÓ-EQUIPAMENTOS/CAPES 2008	33
Tabela 4.10. Projetos aprovados pelo Edital PRÓ-EQUIPAMENTOS/CAPES 2009	33-34
Tabela 4.11. Resultado das propostas da UFPA aprovadas no Programa PVE, referentes ao Edital CGCI nº 017/2009	35
Tabela 4.12. Resultado das propostas da UFPA aprovadas no Edital Ciências do Mar 09/2009.	35
Tabela 4.13. Relação dos Programas de Pós-Graduação (PPG) e docentes contemplados no Edital PACI e os Respektivos Projetos Aprovados no Edital PROCAD/NF2009.	36-37
Tabela 4.14. Lista de concessões feitas no âmbito do Edital PAPQ-2009/1	38
Tabela 5.1. Número de docentes atendidos com recursos do PARD/UFPA em 2009 por unidade	40
Tabela 5.2. Número de bolsistas de iniciação científica atendidos no PARD em 2009,	41

discriminado por curso	
Tabela 5.3. Renovação de bolsas em 2009 do PARD-2008, por curso	42
Tabela 5.4. Número de Docentes Recém-doutores atendidos pela Renovação de bolsas para 2009 do PARD 2008, por unidade	43
Tabela 5.5. Bolsistas dos Programas PIBIC/FAPESPA, PIBIC/UFPA, PIBIC/CNPq, PARD/2008, PARD 2007/2008, PIBIC/INTERIOR, PIBIC/UFPA-AF e PIBIC/CNPq-AF distribuídos por grandes áreas de conhecimento	44
Tabela 5.6. Bolsistas dos Programas PIBIC/FAPESPA, PIBIC/UFPA, PIBIC/CNPq, PIBIC/CNPq-AF e PIBIC/UFPA-AF por curso	45
Tabela 5.7. Bolsistas dos Programas PIBIC/CNPq – AF e PIBIC/UFPA – AF por área	46
Tabela 5.8. Número de docentes-pesquisadores contemplados com cotas de bolsa do PIBIC-Interior-2009, por <i>Campi</i>	46
Tabela 5.9. Bolsistas do PIBIC-Interior em 2009, por curso de graduação por <i>Campi</i>	47
Tabela 5.10. Relação de consultores externos participantes do processo de seleção do PIBIC-CNPq/UFPA em 2009	47
Tabela 5.11. Relação de consultores externos do Comitê <i>ad hoc</i> do seminário do PIBIC/CNPq/UFPA -2009	48-49
Tabela 5.12. Projetos de Pesquisa em Execução e Concluídos em 2009	50
Tabela 5.13. Docentes Pesquisadores e Técnicos/UFPA envolvidos nos Projetos de Pesquisa em Execução em 2009	51
Tabela 5.14. Projetos de Pesquisa Concluídos em 2009 Docentes Pesquisadores e Técnicos/UFPA envolvidos	52
Tabela 5.15. Distribuição de docentes/pesquisadores segundo a titulação máxima	52
Tabela 5.16. Distribuição de técnicos/pesquisadores segundo a titulação máxima	53
Tabela 6.1. Alunos concluintes de especialização em 2009 por área do conhecimento	56
Tabela 6.2. Propostas dos cursos de especialização recebidas por meio eletrônico no período de 2007 a 2009	57
Tabela 6.3. Propostas dos cursos de especialização recebidas por meio eletrônico no 2º semestre 2007	57
Tabela 6.4. Propostas dos cursos de especialização recebidas por meio eletrônico no 1º semestre 2008	57
Tabela 6.5. Propostas dos cursos de especialização recebidas por meio eletrônico no 2º semestre 2008	57
Tabela 6.6. Propostas dos cursos de especialização recebidas por meio eletrônico no 1º semestre 2009	58
Tabela 6.7. Propostas dos cursos de especialização recebidas por meio eletrônico no 2º semestre 2009	58
Tabela 6.8. Quadro geral da distribuição de docentes em capacitação em 2009	58
Tabela 6.9. Distribuição de docentes em capacitação em 2009 nos diferentes níveis discriminados por unidade	59
Tabela 6.10. Distribuição total dos docentes da UFPA em 2009 nos diferentes programas de capacitação, por nível	59
Tabela 6.11. Distribuição de docentes da UFPA em capacitação em 2009, discriminado por nível / programa / unidade	60
Tabela 6.12. Relação de docentes em capacitação vinculados ao PIQD discriminados por curso e níveis de Mestrado e Doutorado	63
Tabela 7.1. Distribuição de recursos por unidade acadêmica	64

Tabela 7.2. Número de docentes atendidos e passagens e diárias concedidas por unidade	65
Tabela 7.3. Recursos utilizados pelas unidades acadêmicas	66

LISTA DE FIGURAS

Figura 2.1. Organograma	4
Figura 4.1. Conceito dos Programas conforme avaliação da CAPES (Trienal 2004-2006)	16
Figura 4.2. Evolução de Discentes Matriculados na Pós-Graduação na UFPA	20
Figura 4.3. Evolução da dotação orçamentária do PROF descentralizada para a UFPA	21
Figura 4.5. Distribuição de bolsas por Agência de fomento em 2009.	24
Figura 4.6. Distribuição das bolsas de mestrado e doutorado por agência de fomento	24
Figura 4.7. Número de projetos aprovados por instituições no Edital Procad-NF N° 21/ 2009	28
Figura 6.1. Distribuição dos cursos de especialização por área do conhecimento	55
Figura 6.2. Número de discentes matriculados nos cursos de especialização discriminados por área do conhecimento e gênero	56
Figura 6.3. Número de discentes matriculados nos cursos de especialização da UFPA expresso em percentagem, discriminados por grande área do conhecimento em 2008	56
Figura 6.4. Distribuição de docentes em capacitação por programa de financiamento em 2009	61
Figura 6.5. Distribuição de docentes em capacitação em cursos de mestrado por unidade de vínculo	62
Figura 6.6. Distribuição de docentes em capacitação em cursos de Doutorado por unidade de vínculo	62
Figura 6.7. Distribuição de docentes em capacitação em níveis de Mestrado, Doutorado e Pós-Doutorado	63
Figura 6.8. Número de docentes da UFPA desenvolvendo cursos de mestrado ou doutorado, relacionados ao Programa PIQD em 2009	63
Figura 7.1. Valores usados pelas unidades	67

SÍNTESE EVOLUTIVA DOS PRINCIPAIS INDICADORES DA PROPESP

	2007	2008	2009
Cursos de Doutorado	16	18	22
Cursos de Mestrado Acadêmico	20	38	40
Cursos de Mestrado Profissional	2	2	2
Cursos de Especialização (Executados)	80	98	88
Bolsas de Iniciação Científica	391	558	653
Bolsas de Mestrado	523	547	1.424
Bolsas de Doutorado	231	186	446
Projetos de Pesquisa Registrados na PROPESP	639	504	738
Grupos de Pesquisa Registrados na Plataforma Lattes	237	255	306
Bolsistas de Produtividade em Pesquisa do CNPq	63	70	87
Número de Mestrandos Matriculados	1.884	1629	1859
Número de Doutorandos Matriculados	573	545	674
Docentes da UFPA Cursando Mestrado	100	76	47
Docentes da UFPA Cursando Doutorado	258	221	188
Docentes da UFPA Cursando Pós-Doutorado	31	24	31
Servidores Técnico-Administrativos da UFPA Cursando Mestrado	-	-	12
Servidores Técnico-Administrativos da UFPA Cursando Doutorado	-	-	5
Docentes da UFPA – Graduados	75	77	91
Docentes da UFPA – Especialistas	211	197	251
Docentes da UFPA – Mestres	669	701	1009
Docentes da UFPA - Doutores	800	883	1032
% de Docentes da UFPA com Doutorado	46%	48%	43%
Índice de Qualificação do Corpo Docente - IQCD	3,15	3,29	3,66
Orçamento da PROPESP	2.122.501,00	2.022.501,00	2.235.532,00
% Execução dos Recursos da PROPESP		93,49%	98,42%
Recursos do PROF	5.171.886,57	6.418.289,49	8.796.976,59
% Execução dos Recursos do PROF	99,68 %	100 %	99,39%
Recursos do Pró-Equipamentos	80.000,00	1.497.044,29	1.499.964,56
Recursos do PROINFRA	3.494.698,00	4.311.876,00	8.522.876,00

1. APRESENTAÇÃO

As atividades desenvolvidas pela Pró-Reitoria de Pesquisa e Pós-Graduação (PROPESP) da Universidade Federal do Pará (UFPA) estão voltadas essencialmente para a elaboração e execução de políticas e programas institucionais de promoção da pesquisa científica e tecnológica em diferentes contextos, e de formação de quadros para as mesmas atividades. Suas ações repercutem, entre outros, na qualificação do ensino de graduação (por exemplo, com o Programa de Iniciação Científica), na capacitação do corpo docente da própria UFPA, na infra-estrutura para a produção de conhecimento, na oferta de qualificação a profissionais não acadêmicos (principalmente por meio da gestão da oferta de cursos de especialização), e na expansão, qualificação e acompanhamento do sistema de pós-graduação *stricto sensu* da UFPA, principal ação voltada à formação de quadros para pesquisa e para a educação superior da região amazônica.

O presente Relatório traz informações relativas à atuação da PROPESP e resultados do sistema de pesquisa e pós-graduação da UFPA no período de janeiro a dezembro de 2009. Nesse período, tiveram continuidade na PROPESP um conjunto de programas e ações cujos resultados ao longo dos anos têm se mostrado muito positivos, com destaque para o Programa de Bolsas de Iniciação Científica (PIBIC), o Programa de Apoio ao Recém Doutor (PARD), o Programa Institucional de Apoio à Produção Acadêmica (PIAPA), bem como a gestão dos convênios CAPES/PROF, CAPES/Pró-Equipamentos e FINEP/CT-Infra, dentre outros. O fato da PROPESP já contar com Programas como esses, bem estruturados, e com um arcabouço normativo atualizado para regular a pesquisa e a pós-graduação na UFPA, tem possibilitado o avanço contínuo de sua base de pesquisa e formação de pesquisadores. A maior expressão dessa base é o elenco de Programas de Pós-Graduação *stricto sensu* da UFPA, constituído por 44 Programas, responsáveis pela oferta de 22 Cursos de Doutorado, 40 cursos de Mestrado Acadêmico e 2 Cursos de Mestrado Profissional.

A partir de julho de 2009, com a posse da gestão da UFPA para o quadriênio 2009-2013, a PROPESP passou por mudanças em sua direção. Do ponto de vista funcional, elas ficaram circunscritas à substituição do Pró-Reitor e do Diretor de Pós-Graduação, mantendo-se os demais servidores nas funções que já vinham ocupando. No que concerne à estrutura organizacional, foi criada a Diretoria de Capacitação (cuja formalização ainda tramita no Conselho Superior de Administração), explicada adiante, à qual ficaram subordinadas as atividades dirigidas à capacitação do corpo docente e oferta de cursos de pós-graduação *lato sensu*. Também foi instituída uma nova função de apoio administrativo à Diretoria de Pesquisa, para suporte à execução de programas de apoio a pesquisadores e grupos de pesquisa.

Algumas outras mudanças no plano da gestão merecem registro. A contratação de bolsistas de trabalho passou a ser baseada em processo seletivo público divulgado por meio de edital. A contratação junto à FINEP dos projetos aprovados nos Editais do CT-Infra foi acelerada por meio da apresentação dos projetos executivos relativos aos anos de 2006 e 2007 e fixação de um prazo até fevereiro de 2010 para apresentação dos contemplados em 2008. A integração com outras unidades da Administração Superior foi materializada em novas iniciativas conjuntas, como o treinamento para uso do Portal de Periódicos CAPES, organizado por PROPESP, PROEG e Biblioteca Central da UFPA; a criação do Programa PIBIC - Ações Afirmativas, pela PROPESP e PROEX; e a criação e execução do Programa de Apoio ao Doutor Recém Contratado (PADRC), ação conjunta da PROPESP, PROPLAN e PROGEP. O PADRC integra, ainda, um conjunto maior de iniciativas que têm por objetivo elevar a proporção de docentes contratados com o título de Doutor. A qualificação dos Programas de Pós-Graduação e a produtividade de seus membros passou a ser apoiada por novos programas, como o Programa de Apoio à Publicação Qualificada (PAPQ) e o Programa de Apoio à Cooperação Interinstitucional (PACI). Com o PACI, foram induzidas candidaturas ao PROCAD/CAPES, que resultaram na aprovação de 25 propostas da UFPA (crescimento de mais de 200% em relação a 2008), representando o aporte de mais de 7 milhões de reais aos Programas de Pós-Graduação da UFPA nos próximos quatro anos. Por último, a PROPESP e a FADESP iniciaram um diálogo que tem por objetivo a ação conjunta na destinação de recursos arrecadados por àquela fundação para apoiar a pesquisa na UFPA.

Ao lado dessas mudanças, foram mantidas algumas rotinas e procedimentos já instituídas na PROPESP, como aqueles relacionados à avaliação interna de propostas de cursos novos de Mestrado e Doutorado, à submissão de propostas de cursos de especialização e à construção de propostas para os editais do PROINFRA e Pró-Equipamentos. No caso dos últimos, a PROPESP baseou sua atuação no

histórico das candidaturas e deu continuidade a compromissos assumidos na gestão anterior quanto à participação das unidades interessadas nas propostas da UFPA.

A abrangência e sucesso das ações da PROPESP tem dependido fortemente do suporte oferecido por agências nacionais e locais de apoio à pesquisa e à pós-graduação. Em 2009 não foi diferente. Apenas com o apoio da CAPES, FINEP, CNPq, FADESP e FAPESPA foi possível manter e expandir linhas de ação essenciais para o fortalecimento dos grupos de pesquisa que atuam na UFPA e concretizam seu protagonismo como instituição de educação superior, ciência e tecnologia na região amazônica.

Por último, a diversificação das fontes e programas nacionais, estaduais e institucionais de apoio à pesquisa e a pós-graduação tem representado um crescimento considerável no aporte de recursos para essas atividades na UFPA, ao mesmo tempo em que requerem uma contrapartida institucional de gestão, que representa muitos novos encargos regulares, para um corpo funcional que não tem crescido na mesma proporção. É fundamental registrar que o aproveitamento dessas oportunidades só tem sido possível pelo empenho e dedicação do corpo funcional e bolsistas da PROPESP, pelo apoio que a Pró-Reitoria tem recebido do Reitor e pela colaboração das unidades responsáveis pelos projetos (principalmente, os Programas de Pós-Graduação) e pela execução financeira dos convênios (em particular, a PROAD, o DEFIN e o DEPAD). Merece registro que graças à ação coordenada dos vários atores no sistema de fomento à pesquisa e pós-graduação e na gestão financeira da UFPA, foi possível executar integralmente os recursos da PROPESP no orçamento da UFPA, bem como os recursos dos convênios CAPES/PROF e CAPES/PRÓ-EQUIPAMENTOS. Merece também menção a colaboração da PROGEP, que vem se mostrando sensível e empenhada em atender demandas que dizem respeito à conformação do quadro funcional da Pró-Reitoria.

Emmanuel Zagury Tourinho
Pró-Reitor de Pesquisa e Pós-Graduação

2. ESTRUTURA ORGANIZACIONAL

Do ponto de vista organizacional, a mudança mais expressiva na PROPESP ao longo de 2009 diz respeito à proposta de criação de uma nova Diretoria. Até julho de 2009, a PROPESP contava com duas Diretorias, a Diretoria de Pós-Graduação e a Diretoria de Pesquisa. A partir de julho uma proposta de criação da Diretoria de Capacitação foi remetida ao Conselho Superior de Administração da UFPA, pelas razões expostas adiante.

Nos últimos anos, o crescimento exponencial da pós-graduação *stricto sensu* em nossa IES (passamos de 21 cursos de mestrado e 06 cursos de doutorado em 1999, a 44 cursos de mestrado e a 22 cursos de doutorado em 2009) estava tornando impossível o acompanhamento (e mesmo a indução) de ações abrangentes no campo da capacitação. De fato, como a Diretoria de Pós-Graduação não podia deixar de atender as demandas recebidas das agências externas, principalmente da CAPES, voltadas à criação e manutenção dos Programas de Pós-graduação *stricto sensu* na UFPA, o que acabou sendo prejudicado do ponto de vista de um acompanhamento mais próximo, foram as ações relacionadas à capacitação de servidores em Programas de Pós-Graduação *stricto sensu* realizadas em outras unidades da Federação e em Belém, no caso projetos do tipo MINTER ou DINTER.

Por essa razão, a equipe que assumiu a direção da UFPA em julho de 2009, em busca da excelência acadêmica e da eficiência administrativa, propôs a criação de uma Diretoria de Capacitação na PROPESP, a exemplo do que já tinham feito IES como a UFF, a UFSCAR e a UFC. Essa Diretoria nasceu, portanto, com a finalidade de dotar a PROPESP de uma estrutura organizacional capaz de responder com eficiência às demandas relacionadas à capacitação de servidores na pós-graduação *stricto sensu* e de possibilitar à Diretoria de Pós-Graduação a dedicação plena à coordenação da oferta de pós-graduação *stricto sensu* na UFPA, inclusive no planejamento e indução do crescimento qualitativo do sistema existente.

Como as demais Diretorias da PROPESP, a Diretoria de Capacitação assumiu a responsabilidade pelo fluxo de outras demandas dirigidas à Pró-Reitoria, em particular o acompanhamento de cursos de pós-graduação *lato sensu*, de modo a garantir um equilíbrio na distribuição de tarefas entre os vários setores desta unidade, especialmente considerando-se o crescimento e a diversificação daquelas demandas.

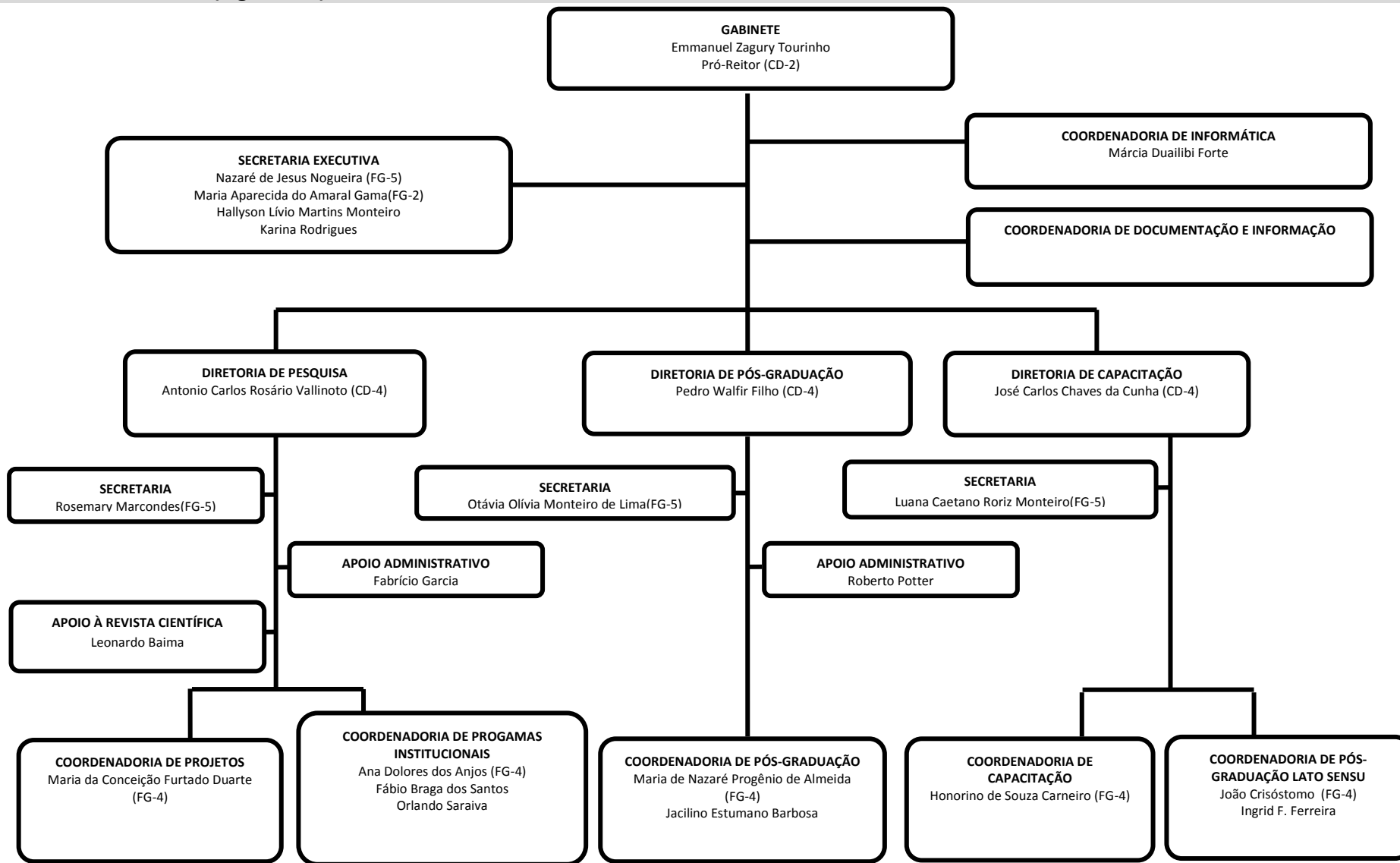
São atribuições básicas dessa nova Diretoria a coordenação e execução de políticas relacionadas à capacitação na pós-graduação *stricto sensu*. Tais atribuições incluem: a produção de informações que possam subsidiar a tomada de decisões sobre a política de capacitação na pós-graduação *stricto sensu*; a coordenação do processo de construção de propostas para a oferta de MINTER e DINTER na UFPA; o acompanhamento da execução dos projetos de MINTER e DINTER na UFPA; o acompanhamento de servidores docentes da UFPA afastados para cursar Mestrado ou Doutorado em outras unidades da Federação; o acompanhamento da tramitação de projetos e oferta de cursos de pós-graduação *lato sensu*.

Subordinada diretamente ao Pró-Reitor de Pesquisa e Pós-Graduação, a Diretoria de Capacitação tem seu corpo funcional constituído pelos seguintes profissionais: um Diretor de Capacitação, uma Secretária Executiva, dois Coordenadores e um Assistente Administrativo. Essa composição pode ser atendida com o corpo funcional atualmente lotado na PROPESP (em grande parte, na Diretoria de Pós-Graduação). Para ficar completa, precisaria apenas da lotação adicional de um assistente administrativo, o que, aliás, já foi solicitado à PROGEP e deverá ser atendido no menor prazo possível.

Uma outra mudança organizacional diz respeito à transferência, da Coordenadoria de Propriedade Intelectual, da PROPESP para a Coordenadoria do Programa de Incubadora de Empresas e Parques Tecnológicos. A mudança acompanha a política institucional voltada para a inovação tecnológica.

Com a criação da Diretoria de Capacitação e transferência da Coordenadoria de Propriedade Intelectual, o organograma da PROPESP e seu quadro dirigente e funcional passaram a ter a seguinte configuração:

2.1. ORGANOGRAMA (Figura 2.1)



2.2. DIRIGENTES DA UNIDADE E DAS SUBUNIDADES

Tabela 2.1 – Relação nominal, início e término do mandato dos dirigentes da unidade e subunidades -2009

UNIDADES	NOMES	INÍCIO	TÉRMINO
Pró-Reitor	Prof. Dr. Roberto Dall’Agnol Prof.Dr. Emmanuel Zagury Tourinho	08/07/2005 02/07/2009	01/07/2009
Diretor de Pesquisa	Prof. Dr. Antonio Carlos Rosário Vallinoto	01/02/2007	
Coordenadora de Projetos	Maria da Conceição Furtado Duarte	01/05/1992	
Coordenadora de Programas Institucionais	Ana Dolores Ribeiro dos Anjos	01/10/2001	
Diretor de Pós-Graduação	Prof. Dr. Paulo Sérgio de Souza Gorayeb Prof. Dr. Pedro Walfir Martins e Souza Filho	05/05/2003 02/07/2009	01/07/2009
Coordenadora de Pós-Graduação <i>Stricto Sensu</i>	Maria de Nazaré Progênio Almeida	01/08/1997	
Diretor de Capacitação*	Prof.Dr. José Carlos Chaves da Cunha	02/07/2009	
Coordenador de Capacitação	Honorino de Souza Carneiro	01/10/2002	
Coordenador de Pós-Graduação <i>Lato Sensu</i>	João Crisóstomo da Silva		
Coordenadora de Propriedade Intelectual**	Prof ^a Maria Brasil de Lourdes Silva	01/05/2001	
Coordenadora de Informática	Márcia Duailibe Forte	01/10/2001	

* Diretoria em fase de criação.

** Coordenadoria transferida para Programa de Incubação de Empresas de Base Tecnológica - PIEBT, em dezembro/2009.

2.3. ESCOLARIDADE DO CORPO TÉCNICO-ADMINISTRATIVO

Tabela 2.2. Servidores Técnico-Administrativos por Escolaridade / Nível / Sexo

TITULAÇÃO	NÍVEL DE APOIO		NÍVEL INTERMEDIÁRIO		NÍVEL SUPERIOR		TOTAL
	Fem	Mas	Fem	Mas	Fem	Mas	
Ensino Médio			3				3
Graduação			2	2	2	1	7
Especialização			1		1	2	4
TOTAL			6	2	3	3	14

Fonte: PROPESP - Secretaria Executiva

Observação: Quatro servidores técnico-administrativos, lotados na PROPESP, estão atualmente cedidos à FADESP. Todos são do sexo masculino, estão no nível intermediário possuem o ensino médio.

2.4. BOLSISTAS

Além do corpo funcional, outros bolsistas atuam na PROPESP conforme pode ser observado nas tabelas 2.3, 2.4 e 2.5:

Tabela 2.3. Bolsistas pagos com recursos da bolsa-estágio

BOLSISTA	LOTAÇÃO	INÍCIO	TÉRMINO
Adonnys Ricardo Tavares Lourenço	PROPESP/DPG	FEV/09	JAN/10
Adriane Cristina Barroso de Brito	IFCH/PÓS.PSIC.SOCIAL	SET/09	AGO/10
Alice Conceição dos Santos Oliveira	PROPESP/Dir.Capacitação	SET/09	AGO/10
Ana Paula Lima da Silva Rodrigues	PROPESP/DPq	ABR/09	MAR/10
Clenilson Abraão da Silva Oliveira	PROPESP/DPq	JUN/09	MAI/10
Diego Wallace dos Santos Ribeiro	ICB/PÓS-GENÉT.	MAI/08	ABR/10
Dinael Pinheiro Miranda	PROPESP/DPq	MAR/08	FEV/10
Felipe Leite da Silva	PROPESP/Inform.	JUL/09	JUN/10
Flávia Sabóia da Silva	PROPESP/Dir.Capacitação	SET/09	AGO/10
Francisca Daiane Bezerra da Silva	ICB/PÓS-GENÉT.	MAI/09	ABR/10
Karoline de Paula Santos de Souza	PROPESP/DPq	ABR/09	MAR/10
Kleoson Bruno Correa dos Santos	PROPESP/Inform.	JUN/09	MAI/10
Luciano Danin Meireles	ICB/PÓS-GENÉT.	MAI/09	ABR/10
Marília Gomes Nogueira	ICB/PÓS-GENÉT.	JAN/10	DEZ/10
Maximiliano da Silva Marinho	PROPESP/DPG	ABR/09	MAR/10
Paulo Vitor de Abreu Godinho	PROPESP/Infom.	MAI/09	ABR/10
Phelipe Andre Matos Cruz	PROPESP/Patentes	JUN/08	DEZ/10
Rafael Soares Santa Brigida	PROPESP/DPq	JUN/09	MAI/10
Renara Tavares da Silva	PROPESP/Patentes	AGO/08	JUL/10
Romulo Gustavo Borges da Cunha	PROPESP/DPG	NOV/08	OUT/09
Rosi da Silva Pinto	PROPESP/DPq	MAI/09	ABR/10

Tabela 2.4. Bolsistas graduados pagos com recursos da FADESP

BOLSISTA	LOTAÇÃO	INICIO	TÉRMINO
Karina Freitas Rodrigues	PROPESP/Pró-Reitoria	ABR/07	
Leonardo Correa Baima	PROPESP/Revista IC	ABR/09	DEZ/09
Luciana Maria Azevedo Nascimento	PROPESP/ SIE	ABR/08	NOV/09
Maria Elaine Santos	PROPESP/DPq	OUT/08	SET/09
Orlando Saraiva	PROPESP/DPq	JAN/08	NOV/09

Tabela 2.5. Outros bolsistas

BOLSISTA	LOTAÇÃO	INICIO	TÉRMINO
Paula Fernanda Casseb Almeida	PROPESP/DPq	JUN/09	FEV/10
Raimundo Nonato Siqueira da Silva Jr	PROPESP/DPq	SET/07	FEV/10

Arq. Rel total Bols JAN 2010

3. DADOS FINANCEIROS

3.1. ORÇAMENTO APROVADO

O plano de gestão orçamentária geral da PROPESP para o exercício 2009 é apresentado na Tabela 1.

Tabela 3.1. Orçamento da PROPESP

PLANO DE GESTÃO ORÇAMENTÁRIA POR PLANO INTERNO E NATUREZA DE DESPESA - EXERCÍCIO 2009 - VERSÃO APROVADA

PLANO INTERNO (PI/SIAFI)	AÇÕES(Projetos e Atividades)	UNIDADE RESPONSÁVEL	INDICADOR	META	CUSTEIO	CAPITAL	TOTAL
	Programa UFPA: 17 - Pós-Graduação				885.438,00		885.438,00
	MINTER	DPGRA	Aluno Atendido	70	220.000,00		220.000,00
E1701O26MIN	DIÁRIAS E PASSAGENS						
E1701O05MIN	AUXÍLIO FINANCEIRO						
E1701O11MIN	SERVIÇOS DE TECEIROS P. FÍSICA / P. JURÍDICA						
	PROGRAMA DE APOIO À DISCENTES DA PÓS-GRADUAÇÃO DA UFPA	DPGRA	Aluno Matriculado	200	150.000,00		150.000,00
E1702O00PDP	PROG. DE APOIO À DISCENTES DA PÓS-GRADUAÇÃO DA UFPA						
	PROGRAMA INTERINSTITUCIONAL DE QUALIFICAÇÃO DOCENTE - PIQD	DPGRA	Aluno Atendido	40	40.000,00		40.000,00
E1703O00PQD	PROGRAMA INTERINSTIT. DE QUALIFICAÇÃO DOCENTE - PIQD						
	RESERVA ORÇAMENTÁRIA	DPGRA	Atividade	6	175.438,00		175.438,00
E1704O00RSV	RESERVA ORÇAMENTÁRIA						
	PROGRAMA DE APOIO AO RECÉM DOUTOR - PARD 2008	DPESQ	Projeto	30	300.000,00		300.000,00
E1705O05ARD	PROGRAMA DE APOIO AO RECÉM DOUTOR - PARD 2008-ESTAGIO						
E1705O00ARD	PROGRAMA DE APOIO AO RECÉM DOUTOR - PARD 2008						
	Programa UFPA: 23 - Aquisição de Equipamentos e Material Permanente					170.000,00	170.000,00
	CAPITAL - PIQD	DPGRA	Equipamento	1		20.000,00	20.000,00
F2308G31PQD	CAPITAL - PIQD						
	CAPITAL - PARD	DPESQ	Equipamento	1		120.000,00	120.000,00
F2308G31ARD	CAPITAL - PARD						
	CAPITAL - RESERVA	DPGRA	Equipamento	1		30.000,00	30.000,00
F2309G31RSP	CAPITAL - RESERVA						
	Programa UFPA: 28 - Iniciação Científica				517.063,00		517.063,00
	BOLSAS DE INICIAÇÃO CIENTÍFICA - PIBIC/UFPA E PIBIC/INTERIOR	DPESQ	Aluno Atendido	140	436.800,00		436.800,00
E2801O05BIC	BOLSAS DE INICIAÇÃO CIENTÍFICA - PIBIC/UFPA E PIBIC/INTERIOR						
	PREMIAÇÃO E APOIO AOS BOLSISTAS DE INICIAÇÃO CIENTÍFICA	DPESQ	Bolsista	10	10.263,00		10.263,00
E2802O05AIC	AUXÍLIO FINANCEIRO						
E2802O26AIC	DIÁRIAS E PASSAGENS						
	SEMINÁRIO DE INICIAÇÃO CIENTÍFICA DA UFPA	DPESQ	Evento	200	70.000,00		70.000,00
F2803O05SIC	AUXÍLIO FINANCEIRO						
F2803O26SIC	DIÁRIAS E PASSAGENS						
F2803O11SIC	SERVIÇOS DE TECEIROS P. FÍSICA / P. JURÍDICA						
F2803O04SIC	INSS						
	Programa UFPA: 30 - PIAPA				400.000,00		400.000,00
	PROGRAMA INTERINSTITUCIONAL DE APOIO A PRODUÇÃO ACADÊMICA - PIAPA	DPGRA	Docente Atendido	350	400.000,00		400.000,00
E3001O00APA	PROGRAMA INTERINSTITUCIONAL DE APOIO A PRODUÇÃO ACADÊMICA - PIAPA - Reserva						
TOTAL					1.802.501,00	170.000,00	1.972.501,00

3.2. ORÇAMENTO EXECUTADO

No exercício de 2009, foi estabelecida uma dotação orçamentária para a PROPESP no valor total de R\$ 1.972.501,00 sendo que, deste valor R\$ 1.802.501,00 foram destinados para despesas de custeio e R\$ 170.000,00 para a aquisição de material permanente. Além disso, a PROPESP recebeu duas suplementações orçamentárias, uma no valor de R\$ 233.031,00 referente a RESERVA de 2008, e outra no valor de R\$ 30.000,00, relativa ao programa PIBIC AÇÕES AFIRMATIVAS. Somando-se estes recursos tivemos um montante de R\$ 2.235.532,00 à disposição da PROPESP para o desenvolvimento de suas atividades.

As informações sobre os créditos liberados e os respectivos gastos por elementos de despesa são apresentados na Tabela 3.2. As tabelas 3.3 a 3.10 detalham a dotação orçamentária aprovada e executada pela PROPESP em 2009.

Os saldos observados em cada tabela foram inicialmente remanejados para a reserva da UFPA, em virtude do encerramento do exercício. Os saldos negativos observados em determinados programas da PROPESP foram cobertos com recursos suplementares advindos da reserva da UFPA.

Quanto à utilização dos recursos, quatro programas tiveram 100% dos seus recursos executados: Reserva 2009, PIBIC, Reserva 2008 e PIBIC Ações Afirmativas. A PROPESP teve também outros programas, como o Minter, Pró-Discendente, PIQD Custeio e PARD Custeio com 99,67%; 88,37%; 89,53% e 94,75%; dos orçamentos executados, respectivamente. Os demais percentuais de execução dos diversos programas da PROPESP são apresentados na Tabela 3.2. (Tabela Geral dos Gastos por Programa PROPESP/2009). Novamente, cumpre observar que os recursos previstos e não executados inicialmente em cada programa, foram transferidos e executados pela PROPESP em outros programas, após restituição do valor por transferência da reserva da UFPA para a reserva da PROPESP. Em alguns casos, isso ocorreu porque o processo de execução do recurso estava em tramitação no momento em que a PROAD recolheu todos os saldos da PROPESP para a reserva da UFPA. Isso inclui os recursos de capital, que quando retornaram à PROPESP foram dispendidos com equipamentos destinados aos Programas de Pós-Graduação e beneficiários dos programas PARD e PIQD. Também com os recursos que retornaram à reserva da PROPESP foram atendidas demandas do programa PACI, do PIAPA e foram adquiridos equipamentos e outros itens para suplementar os recursos do programa PADRC, de forma a atender os 10 docentes adicionais contemplados após a fase de recurso do resultado (o PADRC previu atender 50 propostas e aprovou, ao final, 60 propostas, cada uma no valor de R\$20.000,00). Outro fator relevante para explicar as transferências realizadas entre programas na execução diz respeito ao fato de que a suplementação orçamentária relacionada ao orçamento de 2008 foi disponibilizada pelo MEC à UFPA, e por esta à PROPESP, apenas no último trimestre do ano, implicando prazos restritos para a execução de despesas.

As informações contidas nas tabelas foram extraídas do Sistema Integrado da Administração Financeira – SIAFI/2009.

Por fim, esta unidade conseguiu executar **98,42%** do total orçado para o exercício de 2009.

Tabela 3.2. Tabela Geral dos Programas do PGO e seus respectivos percentuais de execução.

TABELA GERAL DOS GASTOS POR PROGRAMA EXERCÍCIO/2009							
PROGRAMA	DOTAÇÃO	%	GASTOS	%	SALDO	%	
PROGRAMA UFPA: 17 - PÓS - GRADUAÇÃO							
MINTER	R\$ 220.000,00	100	R\$ 219.271,98	99,67	R\$ 728,02	0,33	
PRÓ-DISCENTE	R\$ 150.000,00	100	R\$ 132.434,94	88,29	R\$ 17.565,06	11,71	
PIQD	R\$ 46.960,00	100	R\$ 42.046,59	89,54	R\$ 4.913,41	10,46	
RESERVA	R\$ 157.338,00	100	R\$ 356.589,73	226,64	R\$ (-199.251,73)	-126,64	
PARD	R\$ 311.140,00	100	R\$ 294.817,59	94,75	R\$ 16.322,41	5,25	
SUB - TOTAL	R\$ 885.438,00	100	R\$ 1.045.160,83	118,04	R\$ (-159.722,83)	-18,04	
PROGRAMA UFPA: 23 - AQUISIÇÃO DE EQUIPAMENTOS E MATERIAL PERMANENTE							
PIQD	R\$ 13.040,00	100	R\$ 1.819,18	13,95	R\$ 11.220,82	86,05	
PARD	R\$ 126.960,00	100	R\$ 110.002,94	86,64	R\$ 16.957,06	13,36	
CAPITAL	R\$ 30.000,00	100	R\$ 0,0	0,00	R\$ 30.000,00	100,00	
SUB - TOTAL	R\$ 170.000,00	100	R\$ 111.822,12	65,78	R\$ 58.177,88	34,22	
PROGRAMA UFPA: 28 - INICIAÇÃO CIENTÍFICA							
PIBIC	R\$ 436.800,00	100	R\$ 445.800,00	102,06	R\$ (-9.000,00)	-2,06	
APOIOIC	R\$ 10.263,00	100	R\$ 5.423,17	52,84	R\$ 4.839,83	47,16	
SEMINIC	R\$ 70.000,00	100	R\$ 63.994,38	91,42	R\$ 6.005,62	8,58	
SUB - TOTAL	R\$ 517.063,00	100	R\$ 515.217,55	99,64	R\$ 1.845,45	0,36	
PROGRAMA UFPA: 30 - PIAPA							
PIAPA	R\$ 400.000,00	100	R\$ 264.896,55	66,22	R\$ 135.103,45	33,78	
TOTAL 2009	R\$ 1.972.501,00	100	R\$ 1.937.097,05	98,21	R\$ 35.403,95	1,79	
RESERVA 2008	R\$ 233.031,00	100	R\$ 233.031,00	100,00	R\$ 0,0	0,00	
PIBIC AÇÕES AFIRMATIVAS	R\$ 30.000,00	100	R\$ 30.000,00	100,00	R\$ 0,0	0,00	
TOTAL GERAL	R\$ 2.235.532,00	100	R\$ 2.200.128,05	98,42	R\$ 35.403,95	1,58	

() Recursos suplementares advindos da reserva da UFPA.

Tabela 3.3. Dotação Aprovada e Executada pelo Programa UFPA – Pós-Graduação.

Programa UFPA: 17 – Pós-Graduação						
Programas	Minter	Pró-Discente	PIQD	Reserva 09	Pard	Total
(+) Dotação	220.000,00	150.000,00	46.960,00	157.338,00	311.140,00	885.438,00
(-) Gastos	219.271,98	132.434,94	42.046,59	356.589,73	294.817,59	1.045.160,83
Diárias	3.428,49	0,00	1.782,84	23.994,26	8.122,21	37.327,80
Auxílio Financeiro	0,00	132.434,94	1.075,00	0,00	0,00	133.509,94
Auxílio Bolsa	0,00	0,00	0,00	38.300,00	234.820,00	273.120,00
Mat. Consumo	12.161,25	0,00	25.203,75	83,10	48.722,40	86.170,50
Passagens	15.505,83	0,00	0,00	216.515,85	3.152,98	235.174,66
Serv. P.F.	0,00	0,00	0,00	4.711,62	0,00	4.711,62
Serv. P.J.	171.856,41	0,00	13.985,00	63.070,00	0,00	248.911,41
Desp. Exerc. Anter.	16.320,00	0,00	0,00	1.220,20	0,00	17.540,20
INSS	0,00	0,00	0,00	8.694,70	0,00	8.694,70
Mat. Permanente	0,00	0,00	0,00	0,00	0,00	0,00
Saldo	728,02	17.565,06	4.913,41	(-199.251,73)	16.322,41	(-159.722,83)

() Recursos suplementares advindos da reserva da UFPA.

Tabela 3.4. Dotação Aprovada e Executada pelo Programa UFPA – Aquisição de Equipamento.

Programa UFPA: 23 – Aquisição de Equipamento e Material Permanente				
Programas	Capital PIQD	Capital PARD	Capital Reserva	Total
(+) Dotação	13.040,00	126.960,00	30.000,00	170.000,00
(-) Gastos	1.819,18	110.002,94	0,00	111.822,12
Material Permanente	1.819,18	110.002,94	0,00	111.822,12
Saldo	11.220,82	16.957,06	30.000,00	58.177,88

Tabela 3.5. Dotação Aprovada e Executada pelo Programa UFPA – Iniciação Científica.

Programa UFPA: 28 – Iniciação Científica				
Programas	PIBIC	APOIOIC	SEMINIC	Total
(+) Dotação	436.800,00	10.263,00	70.000,00	517.063,00
(-) Gastos	445,800,00	5.423,17	63.994,38	515.217,55
Auxílio Bolsa	445,800,00	2.065,32		447.865,32
Passagens	0,00	3.357,85	36.223,38	39.581,23
Serv. P.F.	0,00	0,00	15.105,50	15.105,50
Serv. P.J.	0,00	0,00	9.073,00	9.073,00
INSS	0,00	0,00	3.592,50	3.592,50
Saldo	(9.000,00)	4.839,83	6.005,62	1.845,45

() Recursos suplementares advindos da reserva da UFPA.

Tabela 3.6. Dotação Aprovada e Executada pelo Programa UFPA – PIAPA / Institutos.

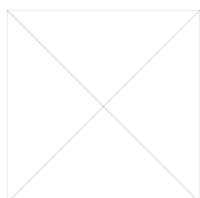


Tabela 3.7. Dotação Aprovada e Executada pelo Programa UFPA – PIAPA / Campi.

Programa UFPA: 30 – PIAPA					
Campi	Dotação	Diárias	Passagens	Total Gasto	Saldo
CAB	2.754,87	1.648,88	0,00	1.648,88	1.105,99
CAL	6.920,76	5.261,16	3.725,55	8.986,71	(2.065,95)
CBR	7.458,29	2.424,19	6.331,80	8.755,99	(1.297,70)
CCT	9.138,09	4.945,06	0,00	4.945,06	4.193,03
CMB	16.260,43	4.355,90	8.488,50	12.844,40	3.416,03
CST	8.802,13	915,46	4.887,18	5.802,64	2.999,49
CBV	2.000,00	772,90	0,00	772,90	1.227,10

CCM	2.000,00	861,32	0,00	861,32	1.138,68
CSR	2.000,00	0,00	0,00	0,00	2.000,00
Total	57.334,57	21.184,87	23.433,03	44.617,90	12.716,67

Tabela 3.8. Dotação Aprovada e Executada pelo Programa UFPA – PIAPA / Núcleos.

Programa UFPA: 30 – PIAPA					
Núcleos	Dotação	Diárias	Passagens	Total Gasto	Saldo
NAEA	4.434,66	879,28	1.861,51	2.740,79	1.693,87
NCADR	2.754,87	839,88	1.711,85	2.551,73	203,14
NMT	2.822,06	3.266,99	0,00	3.266,99	(444,93)
NTPC	4.972,20	1.965,00	1.560,78	3.525,78	1.446,42
NPADC	2.000,00	772,90	0,00	772,90	1.227,10
NMA	2.000,00	696,35	0,00	696,35	1.303,65
Total	18.983,79	8.420,40	5.134,14	13.554,54	5.429,25

Tabela 3.9. Tabela Geral Orçamentário do PIAPA.

Tabela Geral Orçamentário PIAPA			
Descrição	Dotação	Gastos	Saldo
Institutos	223.681,64	206.724,11	16.957,53
Campi	57.334,57	44.617,90	12.716,67
Núcleos	18.983,79	13.554,54	5.429,25
Sub - Total	300.000,00	264.896,55	35.103,45
(+) Reserva Contingencial	100.000,00	0,00	100.000,00
Total	400.000,00	264.896,55	135.103,45

Tabela 3.10. Recursos Suplementares Recebidos pela PROPESP.

Recursos Suplementares Recebidos pela PROPESP			
Programas	Reserva 2008	PIBIC Ações Afirmativas	Total
(+) Dotação	233.031,00	30.000,00	263.031,00
(-) Gastos	233.031,00	30.000,00	263.031,00
Diárias	26.429,86	0,00	0,00
Auxílio Bolsa	0,00	30.000,00	0,00
Material de Consumo	35.366,26	0,00	0,00
Passagens	8.042,88	0,00	0,00
Serviço Pessoa Física	5.172,50	0,00	0,00
Serviço Pessoa Jurídica	156.985,00	0,00	0,00
INSS	1.034,50	0,00	0,00

4. AÇÕES E INDICADORES DA DIRETORIA DE PÓS-GRADUAÇÃO

4.1. INFORMAÇÕES GERAIS SOBRE A PÓS-GRADUAÇÃO

A UFPA, até 2009, havia obtido junto à CAPES o credenciamento de 44 programas de pós-graduação, que ofertam 64 cursos, sendo 40 de Mestrado acadêmico, 2 de Mestrado Profissional e 22 de Doutorado, conforme pode ser observado na Tabela 4.1 na próxima página. A Figura 4.1, abaixo, apresenta a distribuição dos Programas de Pós-Graduação da UFPA pelos conceitos obtidos na avaliação da CAPES.

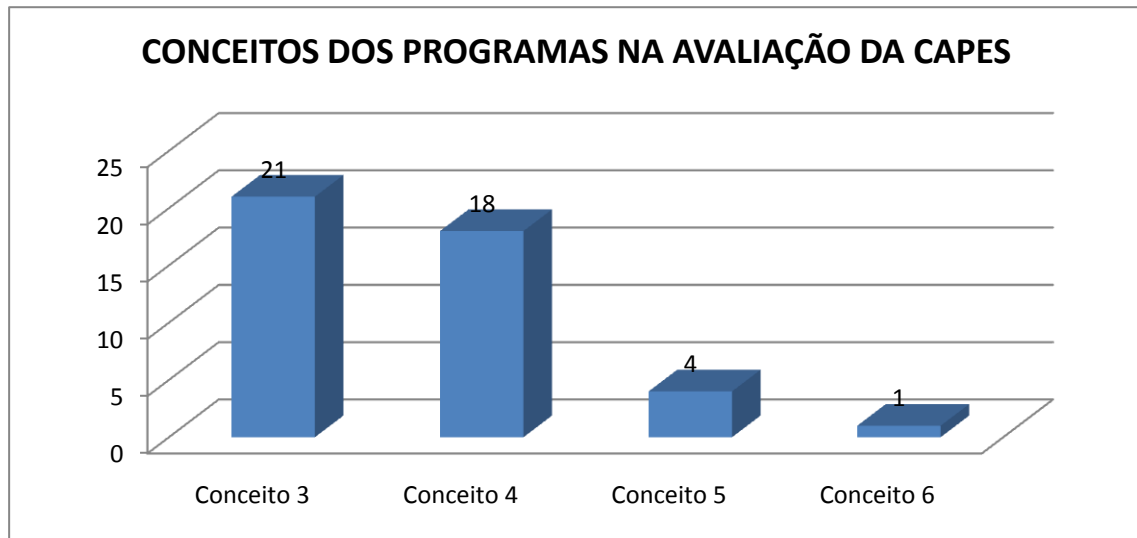


Figura 4.1. Conceito dos Programas conforme avaliação da CAPES (Trienal 2004-2006).

Dentre os programas mencionados acima, três (03) foram aprovados no APCN 2009, que são os cursos de mestrado e doutorado em Antropologia, doutorado em Física, e Doutorado em Matemática em associação com a UFAM. Neste mesmo APCN, foram encaminhados para a CAPES as propostas de criação de cursos de mestrado em Comunicação e curso de mestrado em Arquitetura e Urbanismo, os quais receberão a diligência dos consultores da CAPES em janeiro de 2010.

Em 2009 foram matriculados **1.859 discentes no Mestrado e 674 no Doutorado**, totalizando 2.533 discentes. A Figura 4.2 mostra uma tendência de estabilidade no número de discentes de mestrado matriculados, assim como um aumento gradual no número de doutorandos matriculados nos últimos 12 anos. Vale destacar o crescimento de aproximadamente 20%, nos últimos 3 anos, no número de discentes de doutorado matriculados na Pós-Graduação

Quanto ao número de conclusões, em 2009, os Programas da UFPA **titularam 374 Mestres e 52 Doutores**, conforme detalhado na Tabela 4.2, adiante.

Tabela 4.1 – Relação de Programas de pós-graduação ativos e aprovados em 2009.

CURSOS DE PÓS-GRADUAÇÃO 2010 POR GRANDE ÁREA						
	ÁREA	PROGRAMA	NÍVEL	CONCEITO CAPES	ANO INICIO	UNIDADE
1	Ciências Humanas	Teoria e Pesquisa do Comportamento	Ms/Dr	4	1987/1999	IFCH
2		Ciências Sociais	Ms/Dr	4	2003	IFCH
3		Educação	Ms/Dr	4	2003/2008	IFCH
4		História	Ms	3	2004	IFCH
5		Geografia	Ms	3	2004	IFCH
6		Psicologia	Ms	3	2005	IFCH
7		Ciência Política	Ms	3	2008	IFCH
8		Antropologia*	Ms/Dr	4	2010	IFCH
9	Ciências Sociais Aplicadas	Direito	Ms/Dr	5	1984/2003	ICJ
10		Serviço Social	Ms	3	2003	ICSA
11		Economia	Ms	3	2006	ICSA
12	Letras e Artes	Letras: Lingüística e Teoria Literária	Ms	3	1987	ILC
13		Artes	Ms	3	2009	ICA
14	Engenharias	Engenharia Elétrica	Ms/Dr	4	1986/1998	ITEC
15		Engenharia de Recursos Naturais da Amazônia	Dr	4	2006	ITEC
16		Engenharia Química	Ms	3	1992	ITEC
17		Engenharia Mecânica	Ms	3	1994	ITEC
18		Engenharia Civil	Ms	3	2001	ITEC
19		Processos Industriais	Ms Profiss	3	2003	ITEC
20	Ciências Biológicas	Zoologia	Ms/Dr	4	1996/1999	ICB
21		Genética e Biologia Molecular	Ms/Dr	5	2001	ICB
22		Biologia de Agentes Infecciosos e Parasitários	Ms/Dr	5	2004/2005	ICB
23		Neurociências e Biologia Celular	Ms/Dr	4	2004	ICB
24		Ecologia Aquática e Pesca	Ms/Dr	4	2007	ICB
25	Biologia Ambiental	Ms/Dr	4	2000/2007	IECOS	
26	Ciências da Saúde	Doenças Tropicais	Ms/Dr	4	1994/2007	NMT
27		Odontologia	Ms	3	2004	ICS
28		Ciências Farmacêuticas	Ms	3	2006	ICS
29	Ciências Agrárias	Ciência Animal	Ms/Dr	4	1999/2009	NCADR
30		Agriculturas Amazônicas	Ms	4	2000	NCADR
31		Ciência e Tecnologia de Alimentos	Ms	3	2004	ITEC
32		Saúde Animal na Amazônia	Ms	3	2009	Campus Castanhal
33	Ciências Exatas e da Terra	Geologia e Geoquímica	Ms/Dr	6	1973/1992	IG
34		Geofísica	Ms/Dr	4	1992	IG
35		Química	Ms/Dr	4	1987/2005	ICEN
36		Física	Ms/Dr*	3/4	2003/2010	ICEN
37		Matemática e Estatística	Ms	4	2004	ICEN
38		Matemática*	Dr	4	2010	ICEN
39		Ciência da Computação	Ms	3	2005	ICEN
40	Multidisciplinar	Desenvolvimento Sustentável do Trópico Úmido	Ms/Dr	5	1977/1994	NAEA
41		Educação em Ciências e Matemáticas	Ms/Dr	4	2002/2009	NPADC
42		Ciências Ambientais	Ms	3	2005	IG
43		Gestão de Recursos Naturais e Desenvolvimento Local na Amazônia	Ms Profiss	3	2007	NUMA
44		Recursos Naturais da Amazônia	Ms	3	2009	Campus Santarém

*Cursos aprovados em 2009 e programados para iniciar em 2010.

Tabela 4.2 – Número de discentes matriculados e titulados em 2009 nos programas de pós-graduação.

PROGRAMAS DE PÓS-GRADUAÇÃO - 2009	NÍVEL	CONCEITO	MATRICULADOS		TITULADOS	
			Ms	Dr	Ms	Dr
DESENVOLV. SUSTENTÁVEL DO TROPICO UMIDO	M/D	5	65	79	20	13
DIREITO	M/D	5	58	10	1	
ENGENHARIA ELETRICA	M/D	4	116	99	36	15
QUIMICA	M/D	4	60	45	19	2
LETRAS	M	3	108		15	
PSICOLOGIA (TEORIA E PESQUISA DO COMPORTAMENTO)	M/D	4	59	28	20	3
ENGENHARIA QUIMICA	M	3	47		10	
DOENÇAS TROPICAIS	M/D	4	67	17	1	
GEOFÍSICA	M/D	4	35	15	7	0
GEOLOGIA E GEOQUÍMICA	M/D	6	80	33	9	3
ENGENHARIA MECANICA	M	3	64		1	
ZOOLOGIA	M/D	4	47	22	1	
AGRICULTURAS AMAZONICAS	M	4	30		11	
CIENCIA ANIMAL	M/D	4	55	4	27	
BIOLOGIA AMBIENTAL	M/D	4	50	20	4	
ENGENHARIA CIVIL	M	3	72		2	
GENÉTICA E BIOLOGIA MOLECULAR	M/D	5	64	40	2	1
EDUCAÇÃO EM CIENCIAS E MATEMATICAS	M/D	4	51	12	6	
CIÊNCIAS SOCIAIS	M/D	4	41	51	41	5
EDUCAÇÃO	M	4	65	20	15	
SERVIÇO SOCIAL	M	3	31		1	
FISICA	M	3	20		4	
CIÊNCIA E TECNOLOGIA DE ALIMENTOS	M	3	31		13	
ODONTOLOGIA	M	3	24		0	
BIOL. DE AGENTES INFECCIOSOS E PARASITÁRIOS	M/D	5	59	71	22	7
MATEMÁTICA E ESTATÍSTICA	M	4	34		12	
GEOGRAFIA	M	3	27		10	
HISTÓRIA SOCIAL DA AMAZÔNIA	M	3	24		16	
NEUROCIÊNCIAS E BIOLOGIA CELULAR	M/D	4	82	56	4	3
PSICOLOGIA	M	3	31		10	
CIÊNCIAS AMBIENTAIS	M	3	46		3	
CIÊNCIA DA COMPUTAÇÃO	M	3	52		10	
ENGENHARIA ELÉTRICA	M PROF	3	9		1	
CIÊNCIAS FARMACÊUTICAS	M	3	23		3	
ECONOMIA	M	3	20		4	
ENG. DE RECURSOS NATURAIS DA AMAZÔNIA	D	4		41		0
ECOLOGIA AQUÁTICA E PESCA	M/D	4	19	11	9	
CIÊNCIA POLÍTICA	M	3	24		0	
ARTES	M	3	22		0	0
SAÚDE ANIMAL NA AMAZÔNIA	M	3	10		0	0
RECURSOS NATURAIS DA AMAZÔNIA	M	3	10		0	0
GESTÃO REC. NAT. E DESENV. LOCAL NA AMAZ.	M PROF	3	27		4	
Total			1859	674	374	52

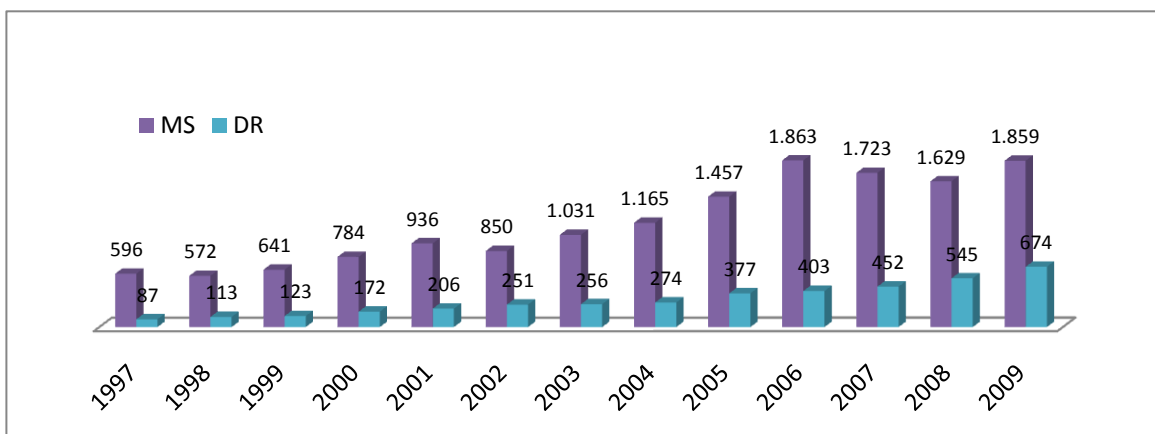


Figura 4.2. Evolução de Discentes Matriculados na Pós-Graduação na UFPA

4.2. PROGRAMA DE FOMENTO À PÓS-GRADUAÇÃO – PROF

4.2.1 Concessão dos recursos financeiros

Em 19 de março de 2009 a Diretoria de Programas e Bolsas no País da CAPES anunciou a dotação orçamentária do PROF a ser descentralizada, por esta Agência, para a UFPA, durante o ano acadêmico de 2009 (mar/2009 a fev-2010) através do ofício circular N°. 003-04/2009/PROF/CDS/CGSI/DPB - CAPES. Os valores liberados para a UFPA totalizaram **R\$ 7.277.298,04** para o ano acadêmico de março de 2009 a fevereiro de 2010, assim discriminados: total geral de bolsas igual a R\$ 5.063.868,63; total de custeio igual a R\$ 1.822.748,55, total de capital igual a R\$ 344.480,86 e mudanças de nível e empréstimo igual a R\$ 43.200,00.

Em 05 de outubro de 2009, a Coordenação de Gestão da Demanda Social da CAPES anunciou a Concessão Final com a dotação orçamentária revisada do PROF, descentralizada, pela CAPES para a UFPA, durante o ano fiscal 2009 (Marco a dezembro de 2009) através do ofício circular N°. 030-04/2009/PROF/CDS/CGSI/DPB - CAPES. A esta concessão foram incluídos os complementos nos créditos necessários à Concessão Adicional de bolsas de mestrado e doutorado, em consecução do disposto no Ofício N°. 0263-04/2009/PROF/CDS/CGSI/DPB – CAPES, de 24 de agosto de 2009 e no Ofício N°. 0394-04/2009/PROF/CDS/CGSI/DPB – CAPES, de 16 de setembro de 2009. Assim, os valores finais liberados para a UFPA totalizaram **R\$ 8.796.976,59** para o ano acadêmico de março a dezembro de 2009, assim discriminados: total geral de bolsas igual a R\$ 6.142.763,61; total de custeio igual a R\$ 2.122.150,15; total de capital igual a R\$ 510.462,83 e mudanças de nível e empréstimo igual a R\$ 21.600,00. No total, houve um acréscimo de orçamento da ordem de 39% em relação ao ano de 2008.

A Figura 4.3. ilustra a evolução da dotação orçamentária do PROF descentralizada para a UFPA nos últimos 10 anos.

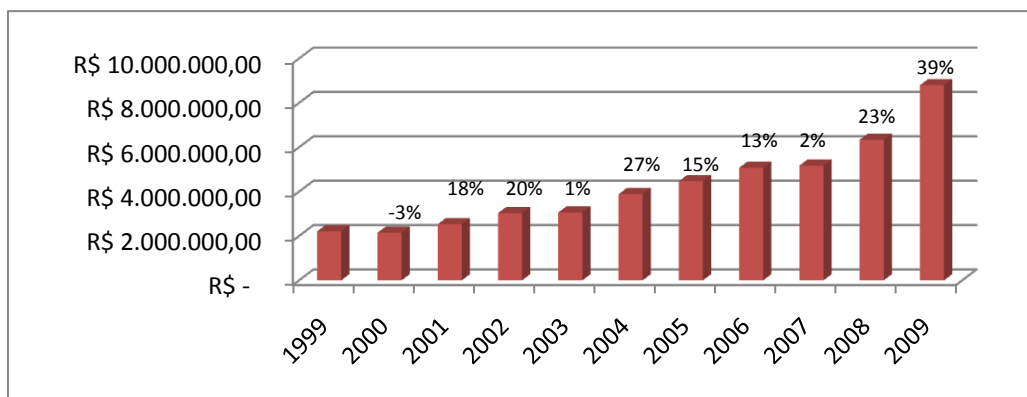


Figura 4.3. Evolução da dotação orçamentária do PROF descentralizada para a UFPA

A Tabela 4.3 sintetiza a distribuição dos recursos de bolsa, custeio e capital do PROF.

Tabela 4.3. Distribuição final dos recursos PROF 2009 / UFPA.

DISTRIBUIÇÃO DE RECURSOS PROF - 2009/03 a 2009/12						
Programa de Pós-Graduação	Mestrado	Doutorado	Recursos Financeiros			
	Total de Cotas	Total de Cotas	C. Bolsas R\$	C. Fomento R\$	Capital R\$	Total do Programa R\$
DESENV. SUSTENT. TRÓPICO ÚMIDO	13	5	246.000,00	57.130,00	8.832,84	311.962,84
GENÉTICA E BIOLOGIA MOLECULAR	16	5	267.600,00	57.130,00	8.832,84	333.562,84
BIOLOGIA AG. INFECC. PARASITÁRIOS	17	11	339.600,00	57.130,00	8.832,84	405.562,84
DIREITO	19	5	289.200,00	57.130,00	8.832,84	355.162,84
ZOOLOGIA	19	3	243.600,00	47.130,00	8.832,84	299.562,84
NEUROCIÊNCIAS E BIOLOGIA CELULAR	21	3	258.000,00	47.130,00	8.832,84	313.962,84
QUÍMICA	11	3	186.000,00	47.130,00	8.832,84	241.962,84
GEOFÍSICA	16	3	222.000,00	47.130,00	8.832,84	277.962,84
PSICOLOGIA (TEORIA E PESQUISA DO COMPORTAMENTO)	18	5	258.000,00	47.130,00	8.832,84	313.962,84
CIÊNCIAS SOCIAIS	14	3	207.600,00	47.130,00	8.832,84	263.562,84
ENGENHARIA ELÉTRICA	21	14	376.800,00	47.130,00	8.832,84	432.762,84
CIÊNCIA ANIMAL	21	0	204.000,00	47.130,00	20.688,70	271.818,70
BIOLOGIA AMBIENTAL	21	2	240.000,00	47.130,00	8.832,84	295.962,84
ECOLOGIA AQUÁTICA E PESCA	12	2	160.800,00	47.130,00	8.832,84	216.762,84
DOENÇAS TROPICAIS	11	4	189.600,00	47.130,00	8.832,84	245.562,84
EDUCAÇÃO	18	2	218.400,00	47.130,00	8.832,84	274.362,84
EDUCAÇÃO CI. E MATEMÁTICAS	19	2	225.600,00	47.130,00	20.688,70	293.418,70
ENG.REC. NATURAIS DA AMAZÔNIA	0	2	36.000,00	40.130,00	8.832,84	84.962,84
BIOLOGIA AMBIENTAL (empréstimo CAPES até 02/2012)	0	2	43.200,00	0,00	0,00	43.200,00
AGRICULTURAS AMAZÔNICAS	21	0	204.000,00	40.130,00	8.832,84	252.962,84
MATEMÁTICA E ESTATÍSTICA	21	0	204.000,00	40.130,00	20.688,70	264.818,70
CIENCIA E TECNOLOGIA DE ALIMENTOS	13	0	117.600,00	37.130,00	14.365,58	169.095,58
ODONTOLOGIA	11	0	103.200,00	37.130,00	14.365,58	154.695,58
CIÊNCIAS FARMACÊUTICAS	15	0	132.000,00	37.130,00	14.365,58	183.495,58
FÍSICA	8	0	81.600,00	37.130,00	20.688,70	139.418,70
CIÊNCIA DA COMPUTAÇÃO	5	0	60.000,00	37.130,00	14.365,58	111.495,58
GEOGRAFIA	6	0	67.200,00	37.130,00	14.365,58	118.695,58
HISTÓRIA	9	0	88.800,00	37.130,00	14.365,58	140.295,58

PSICOLOGIA	15	0	132.000,00	37.130,00	14.365,58	183.495,58
SERVIÇO SOCIAL	15	0	132.000,00	37.130,00	14.365,58	183.495,58
ECONOMIA	10	0	96.000,00	37.130,00	14.365,58	147.495,58
ENGENHARIA QUÍMICA	15	0	132.000,00	37.130,00	14.365,57	183.495,57
ENGENHARIA MECÂNICA	15	0	132.000,00	37.130,00	14.365,57	183.495,57
ENGENHARIA CIVIL	15	0	132.000,00	37.130,00	14.365,57	183.495,57
LETRAS	15	0	132.000,00	37.130,00	14.365,57	183.495,57
CIÊNCIAS AMBIENTAIS	11	0	103.200,00	37.130,00	14.365,57	154.695,57
SAÚDE ANIMAL NA AMAZÔNIA	4	0	38.400,00	31.130,00	20.688,70	90.218,70
CIÊNCIA POLÍTICA	5	0	45.600,00	31.130,00	14.365,58	91.095,58
ARTES	12	0	96.000,00	31.130,00	20.688,70	147.818,70
RECURSOS NATURAIS DA AMAZÔNIA	2	0	24.000,00	31.130,00	20.688,70	75.818,70
PROCESSOS INDUSTRIAIS	0	0	0,00	0,00	0,00	0,00
GESTÃO REC. N. E DESENV LOCAL NA AMAZÔNIA	0	0	0,00	0,00	0,00	0,00
TOTALIZAÇÃO	530	76	6.465.600,00	1.643.070,00	510.462,83	8.619.132,83
SUBTOTAL CUSTEIO			6.465.600,00	1.643.070,00		8.108.670,00
SUBTOTAL CAPITAL			6142763,61	2.122.150,15	510.462,83	
CAPITAL PROPESP			322.836,39	479.080,15	21.600,00	
FUNDO DE CUSTEIO PROPESP						156.243,76
TOTAL CAPITAL					532.062,83	
TOTAL CUSTEIO (bolsa+custeio+empréstimo)						8.264.913,76
TOTAL DE RECURSOS-CONCESSÃO 2009						8.796.976,59

4.2.2. Concessão de Bolsas de Mestrado e Doutorado

Um dos maiores desafios do sistema de pós-graduação da UFPA é aumentar as cotas de bolsas de mestrado e doutorado.

Consciente desse problema, com apoio decisivo da CAPES, do CNPq e da Fundação de Pesquisa do Estado do Pará (FAPESPA), a PROPESP ampliou a oferta de bolsas, de modo a contemplar todos os discentes de mestrado e doutorados, sem vínculo empregatício, matriculados nos programas de pós-graduação da UFPA.

Este objetivo foi alcançado e se chegou ao final do ano com uma distribuição recorde de bolsas, graças à substancial concessão de bolsas feitas pela CAPES a partir de outubro de 2009 (Tabela 4.4). A Figura 4.4 ilustra o número de bolsistas da CAPES na UFPA de 1998 até 2009, onde é possível perceber o expressivo aumento no número de bolsistas. A Figura 4.5., adiante, ilustra a distribuição de bolsas por agência de fomento.

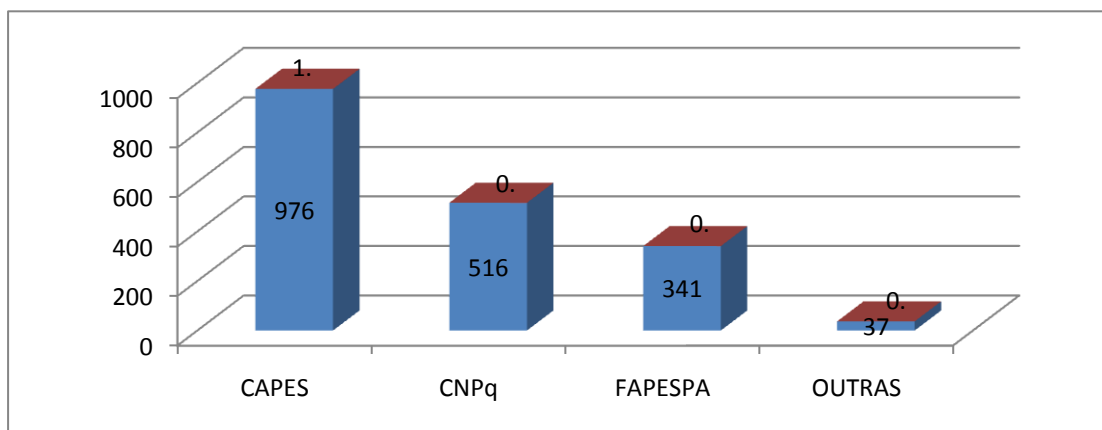


Figura 4.5. Distribuição de bolsas por Agência de fomento em 2009.

A Figura 4.6 ilustra a distribuição das bolsas de mestrado e doutorado por agência de fomento. Vale a pena enfatizar a contribuição da CAPES, responsável por 59% das concessões de bolsa de mestrado, seguida pelo CNPq com 23% e pela FAPESPA com 17%. No que diz respeito a concessão das bolsas de doutorado, destaca-se a FAPESPA, responsável pela concessão de 23% das bolsas, assim como o CNPq, que oferta o maior número de bolsas de doutorado (44%). A CAPES oferta 30% das bolsas de doutorado.

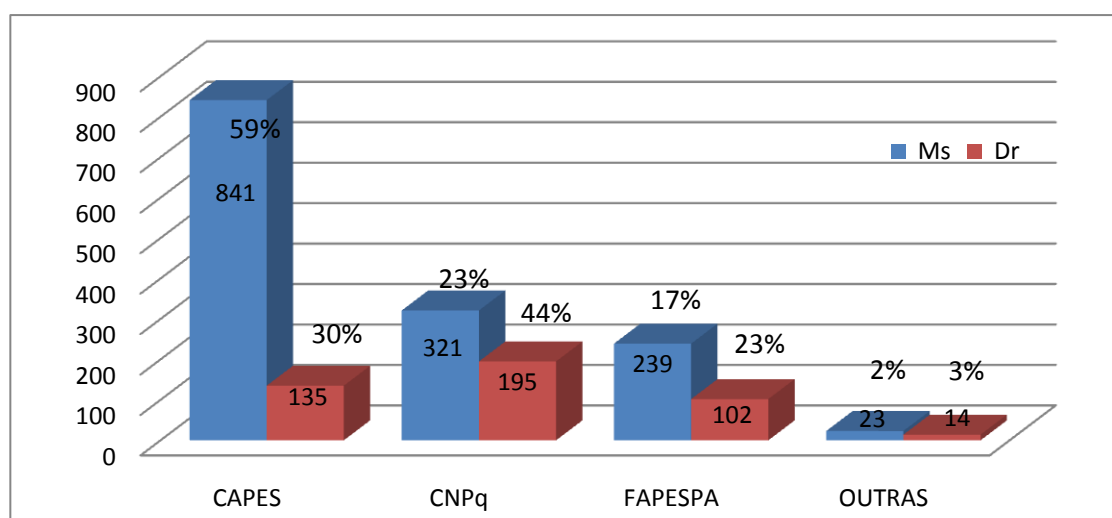


Figura 4.6. Distribuição das bolsas de mestrado e doutorado por agencia de fomento.

Tabela 4.4. Distribuição das bolsas de mestrado e doutorado por programa de pós-graduação da UFPA, ofertadas pelas diferentes agências de fomento.

ÁREA	PROGRAMA	CAPES		CNPq		FAPESPA		OUTRAS	
		Ms	Dr	Ms	Dr	Ms	Dr	Ms	Dr
CIÊNCIAS HUMANAS	TEORIA E PESQUISA DO COMPORTAMENTO	17	5	12	10	8			
	CIÊNCIAS SOCIAIS	15	2	8	4	3	1		
	EDUCAÇÃO	15	1	3	1	4		3	
	HISTÓRIA	8		1	0	4			
	GEOGRAFIA	6		2	0	0		5	
	PSICOLOGIA	13		2	0	2			
	CIÊNCIA POLÍTICA	9		3					
	SUBTOTAL	83	8	31	15	21	1	8	0
CIÊNCIAS SOCIAIS APLICADAS	DIREITO	20	2	2	0				
	SERVIÇO SOCIAL	13		2					
	ECONOMIA	12		2					
	SUBTOTAL	45	2	6	0	0	0	0	0
LETRAS E ARTES	LETRAS	28		2	0	4			
	ARTES	9				1			
	SUBTOTAL	37		2	0	5	0	0	0
ENGENHARIAS	ENGENHARIA ELÉTRICA	21	16	14	16	9	8		
	PROCESSOS INDUSTRIAIS					5			
	ENGENHARIA QUÍMICA	15		10	0	10			
	ENGENHARIA MECÂNICA	12		5	0	1			
	ENGENHARIA CIVIL	14		4	0	16			
	ENGENHARIA DE RECURSOS NATURAIS DA AMAZÔNIA		2	0	2	0	10		2
	SUBTOTAL	62	18	33	18	41	18	0	2
CIÊNCIAS BIOLÓGICAS	ZOOLOGIA	20		15	13	5	1		
	GENÉTICA E BIOLOGIA MOLECULAR	16	5	11	15	9	1		
	BIOLOGIA DE AGENTES INFECCIOSOS E PARASITÁRIOS	17	13	4	6				
	NEUROCIÊNCIAS E BIOLOGIA CELULAR	26	2	7	5	7	18	1	2
	ECOLOGIA AQUÁTICA E PESCA	11	2	6	6	3			
	BIOLOGIA AMBIENTAL	22	4	4	4	8	6		

		SUBTOTAL	112	26	47	49	32	26	1	2
CIÊNCIAS DA SAÚDE	DOENÇAS TROPICAIS	13	4	4	5	4	1			
	ODONTOLOGIA	10		3						
	CIÊNCIAS FARMACÊUTICAS	13		2						
		SUBTOTAL	36	4	9	5	4	1	0	0
CIÊNCIAS AGRÁRIAS	CIÊNCIA ANIMAL	24		5						
	AGRICULTURAS AMAZÔNICAS	13		11	0	1				
	CIÊNCIA E TECNOLOGIA DE ALIMENTOS	13		6		1				
	SAÚDE ANIMAL DA AMAZÔNIA	3								
		SUBTOTAL	53		22	0	2	0	0	0
CIÊNCIAS EXATAS E DA TERRA	GEOLOGIA E GEOQUÍMICA									
	GEOFÍSICA	12	4	11	8	0	1	4	2	
	QUÍMICA	13	7	6	6	11	4			
	FÍSICA	5		5	0	3	0			
	MATEMÁTICA E ESTATÍSTICA	15		5	0	3				
	CIÊNCIA DA COMPUTAÇÃO	18		2		6				
		SUBTOTAL	63	11	29	14	23	5	4	2
MULTIDISCIPLINAR	DESENVOLVIMENTO SUSTENTÁVEL DO TRÓPICO ÚMIDO	12	5	4	5	4	1			
	EDUCAÇÃO EM CIÊNCIAS E MATEMÁTICAS	15	2	3		1				
	CIÊNCIAS AMBIENTAIS	8		2		1		1		
	GESTÃO DE RECURSOS NATURAIS E DESENVOLVIMENTO LOCAL NA AMAZÔNIA					2				
	RECURSOS NATURAIS DA AMAZÔNIA	4								
		SUBTOTAL	39	7	9	5	8	1	1	0
		TOTAL GERAL	530	76	188	106	136	52	14	6

4.3. PROGRAMA PRÓ-DISCENTE

O Programa Pró-Discendente atendeu 310 discentes de mestrado e doutorado para divulgar os resultados de suas pesquisas em importantes eventos científicos no Brasil, conforme quadro abaixo. Isto representou um aumento de 36 concessões em relação a 2008. Desta forma, foram atendidos 12,24% dos discentes matriculados nos programas de pós-graduação da UFPA em 2009. A Tabela 4.5 mostra o número de discentes atendidos com recursos do Pró-Discendente em cada Programa de Pós-Graduação e a Tabela 4.6 mostra o recurso destinado e gasto por cada programa, assim como o saldo devolvido a administração superior.

Este programa contou com uma dotação orçamentária de R\$ 150.000,00, da qual foi executado 88% do recurso, tendo sido devolvido para a administração superior R\$ 17.993,06. Em comparação ao ano anterior, houve um melhor aproveitamento, haja vista que em 2008 apenas 63% do recurso do Pró-Discendente havia sido executado.

Tabela 4.5. Número de discentes atendidos com recursos do Pró-Discente em cada Programa de Pós-Graduação.

	PROGRAMA	NÍVEL	GRANDE ÁREA	Discentes Atendidos
1	CIENCIA POLÍTICA	Ms	CIÊNCIAS HUMANAS	8
2	CIÊNCIAS SOCIAIS	Ms/Dr		8
3	EDUCAÇÃO	Ms/Dr		8
4	GEOGRAFIA	Ms		8
5	HISTORIA	Ms		12
6	PSICOLOGIA CLÍNICA E SOCIAL	Ms		8
7	TEORIA E PESQUISA DO COMPORTAMENTO	Ms/Dr		8
SUBTOTAL				60
8	DIREITO	Ms/Dr	CIÊNCIAS SOCIAIS APLICADAS	8
9	ECONOMIA	Ms		9
10	SERVIÇO SOCIAL	Ms		13
SUBTOTAL				30
11	LETRAS	Ms	LETRAS E ARTES	7
SUBTOTAL				7
12	ENGENHARIA CIVIL	Ms	ENGENHARIAS	8
13	ENGENHARIA DE RECURSOS NATURAIS DA AMAZÔNIA	Dr		5
14	ENGENHARIA ELÉTRICA	Dr		9
15	ENGENHARIA MECÂNICA	Ms		6
16	ENGENHARIA QUÍMICA	Ms		7
SUBTOTAL				35
17	BIOLOGIA DOS AGENTES INFECCIOSOS E PARASITÁRIOS	Ms/Dr	CIÊNCIAS BIOLÓGICAS	8
18	BIOLOGIA AMBIENTAL	Ms/Dr		11
19	ECOLOGIA AQUÁTICA E PESCA	Ms/Dr		8

20	GENÉTICA	Ms/Dr		19
21	NEUROCIÊNCIAS	Ms/Dr		8
22	ZOOLOGIA	Ms/Dr		8
SUBTOTAL				62
23	CIÊNCIAS FARMACÊUTICAS	Ms	CIÊNCIAS DA SAÚDE	8
24	DOENÇAS TROPICAIS	Ms/Dr		4
25	ODONTOLOGIA	Ms		4
SUBTOTAL				16
26	AGRICULTURAS AMAZÔNICAS	Ms	CIÊNCIAS AGRÁRIAS	13
27	CIÊNCIA ANIMAL	Ms/Dr		8
28	CIÊNCIA E TECNOLOGIA DE ALIMENTOS	Ms		7
SUBTOTAL				28
29	CIÊNCIA DA COMPUTAÇÃO	Ms	CIÊNCIAS EXATAS E DA TERRA	8
30	FÍSICA	Ms		8
31	GEOFÍSICA	Ms/Dr		7
32	GEOLOGIA E GEOQUÍMICA	Ms/Dr		8
33	MATEMÁTICA E ESTATÍSTICA	Ms		6
34	QUÍMICA	Ms/Dr		9
SUBTOTAL				46
35	CIÊNCIAS AMBIENTAIS	Ms	MULTIDISCIPLINAR	5
36	DESENVOLVIMENTO SUSTENTÁVEL DO TRÓPICO ÚMIDO	Ms/Dr		10
37	EDUCAÇÃO EM CIÊNCIAS E MATEMÁTICAS	Ms/Dr		11
SUBTOTAL				26
TOTAL GERAL				310

Tabela 4.6. Recursos do Pró-Discendente destinados e gastos por cada programa, assim como o saldo devolvido à administração superior.

CURSO	VALOR DISPONIBILIZADO	VALOR GASTO	SALDO
AGRICULTURAS AMAZÔNICAS	R\$ 4.054,00	R\$ 3.990,00	R\$ 64,00
BIOLOGIA DOS AGENTES INFECCIOSOS E PARASITÁRIOS	R\$ 4.054,00	R\$ 4.000,00	R\$ 54,00
BIOLOGIA AMBIENTAL	R\$ 4.054,00	R\$ 3.900,00	R\$ 154,00
CIÊNCIA ANIMAL	R\$ 4.054,00	R\$ 4.000,00	R\$ 54,00
CIÊNCIA DA COMPUTAÇÃO	R\$ 4.054,00	R\$ 4.000,00	R\$ 54,00
CIÊNCIA E TECNOLOGIA DE ALIMENTOS	R\$ 4.054,00	R\$ 3.335,00	R\$ 719,00
CIENCIA POLÍTICA	R\$ 4.054,00	R\$ 4.000,00	R\$ 54,00
CIENCIAS AMBIENTAIS	R\$ 4.054,00	R\$ 2.500,00	R\$ 1.554,00
CIÊNCIAS FARMACÊUTICAS	4054	R\$ 4.000,00	R\$ 54,00
CIÊNCIAS SOCIAIS	R\$ 4.054,00	R\$ 4.000,00	R\$ 54,00
DIREITO	R\$ 4.054,00	R\$ 4.000,00	R\$ 54,00
DOENÇAS TROPICAIS	R\$ 4.054,00	R\$ 2.100,00	R\$ 1.954,00
DESENVOLVIMENTO SUSTENTÁVEL DO TRÓPICO ÚMIDO	R\$ 4.054,00	R\$ 4.053,94	R\$ 0,06
ECOLOGIA AQUÁTICA E PESCA	R\$ 4.054,00	R\$ 3.000,00	R\$ 1.054,00
ECONOMIA	R\$ 4.054,00	R\$ 4.050,00	R\$ 4,00
EDUCAÇÃO	R\$ 4.054,00	R\$ 4.000,00	R\$ 54,00
EDUCAÇÃO EM CIÊNCIAS E MATEMÁTICAS	R\$ 4.054,00	R\$ 2.768,00	R\$ 1.286,00
ENGENHARIA CIVIL	R\$ 4.054,00	R\$ 4.000,00	R\$ 54,00
ENGENHARIA DE RECURSOS NATURAIS DA AMAZÔNIA	R\$ 4.054,00	R\$ 2.200,00	R\$ 1.854,00
ENGENHARIA ELÉTRICA	R\$ 4.054,00	R\$ 3.800,00	R\$ 254,00
ENGENHARIA MECÂNICA	R\$ 4.054,00	R\$ 3.000,00	R\$ 1.054,00
ENGENHARIA QUÍMICA	R\$ 4.054,00	R\$ 3.500,00	R\$ 554,00
FÍSICA	R\$ 4.054,00	R\$ 4.000,00	R\$ 54,00

GENÉTICA	R\$ 4.054,00	R\$ 4.020,00	R\$ 34,00
GEOFÍSICA	R\$ 4.054,00	R\$ 3.500,00	R\$ 554,00
GEOGRAFIA	R\$ 4.054,00	R\$ 3.725,00	R\$ 329,00
GEOLOGIA E GEOQUÍMICA	R\$ 4.054,00	R\$ 4.000,00	R\$ 54,00
HISTORIA	R\$ 4.054,00	R\$ 3.850,00	R\$ 204,00
LETRAS	R\$ 4.054,00	R\$ 2.711,00	R\$ 1.343,00
MATEMÁTICA E ESTATÍSTICA	R\$ 4.054,00	R\$ 2.080,00	R\$ 1.974,00
NEUROCIÊNCIAS	R\$ 4.054,00	R\$ 4.000,00	R\$ 54,00
ODONTOLOGIA	R\$ 4.054,00	R\$ 2.000,00	R\$ 2.054,00
PSICOLOGIA CLÍNICA E SOCIAL	R\$ 4.054,00	R\$ 4.000,00	R\$ 54,00
QUÍMICA	R\$ 4.054,00	R\$ 3.870,00	R\$ 184,00
SERVIÇO SOCIAL	R\$ 4.054,00	R\$ 4.054,00	R\$ 0,00
TEORIA E PESQUISA DO COMPORTAMENTO	R\$ 4.054,00	R\$ 4.000,00	R\$ 54,00
ZOOLOGIA	R\$ 4.054,00	R\$ 4.000,00	R\$ 54,00
TOTAIS	R\$ 149.998,00	R\$ 132.006,94	R\$ 17.991,06

4.4. PROGRAMA DE DOUTORADO NO PAÍS COM ESTÁGIO NO EXTERIOR - PDEE

A UFPA dispõe de bolsas no Programa de Doutorado no País com Estágio no Exterior – PDEE/CAPES, para os doutorandos matriculados em cursos de doutorado com nota 4, 5 e 6. O objetivo desse programa é contribuir para o estabelecimento e/ou a manutenção do intercâmbio dos cursos de pós-graduação do país com seus congêneres no exterior, por intermédio da concessão de cotas de bolsas às Instituições de Ensino Superior para estágio de doutorando no exterior. O PDEE é um programa institucional, cabendo à Pró-Reitoria de Pesquisa e Pós-Graduação, ou órgão equivalente, a apresentação e o acompanhamento das candidaturas junto à CAPES e, também, a orientação e a divulgação dos resultados aos candidatos. A cota de bolsas concedida à Instituição é igual ao número de cursos de doutorado, com nota de avaliação igual a 4 ou superior. Assim, a UFPA dispunha de 17 bolsas integrais de 12 meses no ano de 2009, tendo utilizado apenas 2 cotas, uma concedida a doutoranda Cristina Therezo do Programa de Doutorado em Direito e outra concedida ao doutorando Aécio de Borba Vasconcelos Neto do Programa de Teoria de Pesquisa do Comportamento.

Em relação ao ano anterior, houve uma diminuição na concessão no âmbito do PDEE, de quatro para duas cotas. Tendo em vista que a UFPA terá um aumento na cota de 2010, uma vez que contará com 20 programas de pós-graduação com nota igual ou superior a 4, cabe a esta Pró-Reitoria fazer uma maior divulgação deste programa e incentivar os mesmos a pleitearem este importante programa de formação acadêmica no exterior.

4.5. PROGRAMA NACIONAL DE COOPERAÇÃO ACADÊMICA – NOVAS FRONTEIRAS – PROCAD-NF 2009

Em outubro de 2009 foi publicado pela CAPES o edital Procad-NF (**Edital Procad-NF N° 21/ 2009**), cujo objetivo é apoiar projetos conjuntos de ensino e pesquisa, desenvolvidos por programas de pós-graduação de instituições distintas, que estimulem a formação pós-graduada, a mobilidade docente e discente e a fixação de pesquisadores doutores nas regiões Norte, Nordeste e Centro-Oeste. O Programa atende ao disposto no Plano Nacional de Pós-Graduação – PNPg 2005-2010, que prevê ações visando à diminuição das desigualdades regionais, observadas no Sistema Nacional de Pós-Graduação – SNPG.

A Universidade Federal do Pará apresentou 23 propostas como proponente e participou de duas como associada, sendo aprovado 100% dos projetos submetidos, totalizando R\$ **6.758.459,83**, cujos recursos serão liberados nos próximos quatro anos.

A UFPA foi a instituição que mais aprovou projetos neste edital. Foram aprovadas 25 propostas, que representou um crescimento de mais de 200% em relação a 2008, quando foram aprovadas 8 propostas. Em relação às propostas aprovadas para as IFES da região norte representa percentual correspondente de 73%. Já, em relação à totalidade das propostas aprovadas pela CAPES (122) o percentual correspondente de 20%. A Figura 4.7 ilustra o desempenho da UFPA no edital Procad-NF.

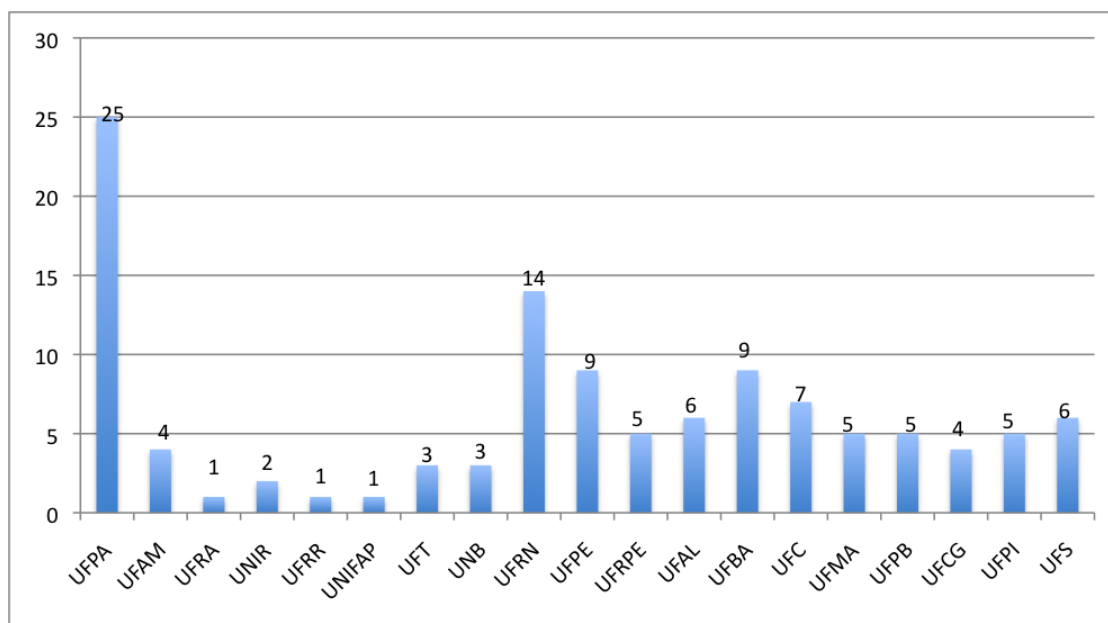


Figura 4.7. Número de projetos aprovados por instituições no Edital Procad-NF N° 21/ 2009.

Segue abaixo tabela com a relação dos projetos aprovados pela UFPA.

Tabela 4.7 – Projetos aprovados no Edital do PROCAD – NOVAS FRONTEIRAS/CAPES 2008

PROGRAMA NACIONAL DE COOPERAÇÃO ACADÊMICA - PROCAD/NOVAS FRONTEIRAS - EDITAL 21/2009								
	Coordenador(a) Proponente	Título do Projeto	Programa de PG	IES Proponente	IES Associada	Valor Total	Contrapartida (20% em 4 anos)	
1	Antônio Manoel da Cruz Rodrigues	Procad UFPA-UFV: Proposta de Cooperação Acadêmica entre a UFPA e a UFV para o fortalecimento da área de Ciência e Tecnologia de Alimentos com enfoque em produtos de origem animal, microbiologia e biocombustíveis	Ciência e Tecnologia de Alimentos	UFPA	UFV	R\$ 298.880,00	R\$	59.776,00
2	Maria José da Silva Aquino	Territórios Emergentes da Ação Pública Local e Desenvolvimento Sustentável na Amazônia Brasileira	Ciências Sociais	UFPA	UFRJ/UFMA	R\$ 287.634,40	R\$	57.526,88
3	Gutemberg Armando Diniz Guerra	Recursos Humanos para o Desenvolvimento Rural Sustentável da Agricultura Familiar: dinâmicas agrárias e impactos socioambientais numa perspectiva comparada.	Agriculturas Amazônicas	UFPA	UFRGS	R\$ 299.479,36	R\$	59.895,87
4	Nils Edvin Asp Neto	Consolidação de linhas de pesquisa em Oceanografia Geológica e Física no PPBA: Suporte para estudos ecológicos na zona costeira amazônica.	Biologia Ambiental	UFPA	UFRGS/USP	R\$ 287.242,40	R\$	57.448,48
5	Fernando Augusto Ramos Pontes	Rede de Cooperação Científica em Desenvolvimento Humano	Teoria e Pesquisa do Comportamento	UFPA	UFRGS/UNIFOR	R\$ 293.600,64	R\$	58.720,13
6	Jeannie Nascimento dos Santos	Consolidação e expansão da linha de Helminologia do Programa de Pós-Graduação em Biologia de Agentes Infecciosos e Parasitários da UFPA-Implantação de Rede de Cooperação Acadêmica UFPA/UFV/FIOCRUZ	Biologia de Agentes Infecciosos e Parasitários	UFPA	UFV/FIOCRUZ	R\$ 295.952,80	R\$	59.190,56
7	Victória Judith Isaac Nahum	Etnoecologia e uso dos recursos pesqueiros por comunidades ribeirinhas do baixo amazonas	Ecologia Aquática e Pesca	UFPA	UFRGS/UFRN	R\$ 272.912,60	R\$	54.582,52

8	Gabriela Riet Correa Rivero	Projeto de Cooperação Acadêmica entre o Programa de Pós-Graduação em Saúde Animal na Amazônia da Universidade Federal do Pará e os Programas de Pós-Graduação em Ciências Veterinárias da Universidade Federal Rural do Rio de Janeiro e de Medicina da Universidade Federal de Pelotas	Saúde Animal na Amazônia	UFPA	UFRRJ/UFPEI	R\$	275.507,00	R\$	55.101,40
9	Milton Nascimento da Silva	Prospecção de moléculas oriundos da flora amazônica com potencial de uso para produção de fármacos com atividade antiparasitária e inseticida	Química	UFPA	UFSCar/IQSC-USP	R\$	278.089,60	R\$	55.617,92
10	Antônio Jorge Gomes Abelém	Avanços em modelos e ferramentas para gestão de tecnologia da informação.	Ciência da Computação	UFPA	UFGRS	R\$	293.940,00	R\$	58.788,00
11	Edilene Oliveira da Silva	Projeto de Cooperação Interinstitucional em Neurociências e Biologia Celular em modelos experimentais de interesse da região amazônica.	Neurociências e Biologia Celular	UFPA	UFRJ	R\$	299.534,00	R\$	59.906,80
12	Edson da Silva Farias	Interfaces na Arte: Trânsitos sem fronteiras	Artes	UFPA	UFMG/UFBA	R\$	299.951,39	R\$	59.990,28
13	Sérgio Roberto Bacury de Lira	A dinâmica do Desenvolvimento Regional na Amazônia (1970-2010): Uma análise das políticas públicas e da gestão multi-escalar do planejamento do desenvolvimento.	Economia	UFPA	UNICAMP	R\$	290.570,00	R\$	58.114,00
14	Celso Antônio Coelho Vaz	Judicialização da Política e das Relações Sociais no Brasil	Ciência Política	UFPE	UFPA	R\$	293.984,00	R\$	-
15	José Miguel Martins Veloso	Geometria Diferencial - Geometria Sub-Riemanniana e Lorentziana	Matemática e Estatística	UFPA	USP	R\$	299.997,00	R\$	59.999,40
16	Wagner Luiz Ramos Barbosa	Desenvolvimento tecnológico de formulações farmacêuticas contendo extratos vegetais padronizados com atividade antimicrobiana, antiparasitária e fotoquimioprotetora	Ciências Farmacêutica	UFPA	USP/UEM	R\$	300.000,00	R\$	60.000,00
17	Ângela Burlamaqui Klautau	Cooperação Acadêmica em Física da Matéria Condensada.	Física	UFPA	CBPF/UFF	R\$	299.653,20	R\$	59.930,64

18	João Farias Guerreiro	Consolidação da Genética Humana e Médica na Universidade Federal do Pará: Formação de Recursos Humanos em genética médica ambulatorial, diagnóstico molecular, aconselhamento genético e pesquisa em célula tronco.	Genética e Biologia Molecular	UFPA	UFRGS/USP	R\$	299.845,60	R\$	59.969,12
19	Paulo Sérgio de Almeida Corrêa	Projeto de Intercâmbio e Pesquisa em Políticas de Currículo	Educação	UFPA	UERJ/UFPEL	R\$	292.791,44	R\$	58.558,29
20	Antonio Gomes Moreira Maués	Repercussões das decisões do Sistema Interamericano de Direitos Humanos no direito brasileiro.	Direito	UFPA	UNICAP/UNISINOS	R\$	300.000,00	R\$	60.000,00
21	Carlos Renato Lisboa Francês	PLANEJAMENTO E ANÁLISE DE DESEMPENHO DE TECNOLOGIAS DE ACESSO PARA INCLUSÃO DIGITAL UTILIZANDO A INFRA-ESTRUTURA DE TELECOMUNICAÇÕES DO PROGRAMA NAVEGAPARÁ: ESTUDO BASEADO NA IMPLEMENTAÇÃO DE NOVAS TECNOLOGIAS DE ACESSO, OBJETIVANDO OTIMIZAÇÃO, ESCALABILIDADE E QUALIDADE DOS SERVIÇOS DA REDE	Engenharia Elétrica	UFPA	ITA/INPE	R\$	299.765,60	R\$	59.953,12
22	Vera Lúcia Batista Gomes	Questão Social e Direitos Sociais na Amazônia e no Nordeste Brasileiro	Serviço Social	UFPA	UFPE	R\$	300.000,00	R\$	60.000,00
23	Alcebiades Negrão Macedo	Estudos avançados sobre estruturas e desenvolvimento sustentável na Amazônia	Engenharia Civil	UPA	UNB/UFMG	R\$	299.128,80	R\$	59.825,76
24	Ernani Pinheiro Chaves	A Dimensão Ética do Pensamento Psicanalítico: Impacto no Estudo de Fenômenos Sócio-Culturais	Psicologia	UFRJ	UFPA			R\$	-
25	Armin Mathis	Desenvolvimento e Dinâmicas Especiais da Faixa de Fronteira Setentrional da Amazônia Oriental	DSTU	UNIFAP	UFPA			R\$	-
						Total	R\$ 6.758.459,83	R\$ 1.292.895,17	
									R\$ 323.223,79

4.6. PROGRAMA NACIONAL DE PÓS-DOCTORADO – PNPB

O Programa Nacional de Pós-Doutorado tem como objetivo o fomento às atividades de pesquisa científica, tecnológica e de inovação, mediante a seleção de propostas que visem, principalmente, a absorção temporária (até cinco anos) de jovens doutores, com relativa experiência em P&D&I e capacitação para atuar em projetos de pesquisa e desenvolvimento em áreas estratégicas; ao reforço à pós-graduação e aos grupos de pesquisa nacionais; à renovação de quadros nas universidades e instituições de pesquisa para a execução de ensino em nível de pós-graduação, orientação e pesquisa.

Em 2009, o Ministério da Educação – MEC, por intermédio da Fundação Coordenação de Aperfeiçoamento de Pessoal de Nível Superior – Capes e o Ministério da Ciência e Tecnologia-MCT, por intermédio da Financiadora de Estudos e Projetos - Finep lançaram o Edital PNPB 10/2009 e divulgaram resultado final do mesmo. A UFPA foi contemplada com a aprovação de 4 projetos, totalizando a concessão de 6 bolsas concedidas a programas de pós-graduação da UFPA (Tabela 4.7).

É importante ressaltar que foram aprovados 483 projetos, devendo à PROPESP criar mecanismos para incentivar a fixação de doutores através deste programa.

Tabela 4.8. Quotas de bolsas de pós-doutorado concedidas à UFPA no âmbito do Edital 10/2009 do PNPB

ÁREA DE AVALIAÇÃO	PROGRAMA DE PÓS-GRADUAÇÃO	TÍTULO DO PROJETO	NOME PROPONENTE	QTD BOLSA CONCEDIDA
ARTES / MÚSICA	ARTES	MITO E MÚSICA NO CLÁ DESANA GUAHARI DIPUTIRO PORÃ, AM.	LILIAN CRISTINA DA SILVA BARROS	1
CIÊNCIAS BIOLÓGICAS I	GENÉTICA E BIOLOGIA MOLECULAR	APOIO AS ATIVIDADES DE PESQUISA E INOVAÇÃO DO PROGRAMA DE PÓS-GRADUAÇÃO EM GENÉTICA E BIOLOGIA MOLECULAR DA UFPA	MARIA PAULA CRUZ SCHNEIDER	2
ENGENHARIAS III	ENGENHARIA DE RECURSOS NATURAIS DA AMAZÔNIA	ESCOAMENTOS EM MEIOS POROSOS: SUBPROJETO 01 - COMBUSTÃO EM MEIO POROSO: CARACTERIZAÇÃO EXPERIMENTAL E MODELAGEM MACROSCÓPICA ; SUBPROJETO 02 - ESCOAMENTOS EM SILOS: CARACTERIZAÇÃO EXPERIMENTAL E MODELAGEM BASEADA NA TEORIA DE JENIKE	EMANUEL NEGRAO MACEDO	2
GEOCIÊNCIAS	GEOLOGIA E GEOQUÍMICA	GEOMORFOLOGIA, SEDIMENTAÇÃO E EVOLUÇÃO GEOLÓGICA DA PLANÍCIE DE MACROMARÉ ESTUARINA A LESTE DA FOZ DO RIO AMAZONAS	PEDRO WALFIR DE SOUZA FILHO	1

4.7. PRÓ-EQUIPAMENTOS INSTITUCIONAL

A CAPES através do Edital Pró-Equipamentos nº 11/2009, propôs às Instituições Federais de Ensino Superior, que apresentassem propostas para apoio à aquisição de equipamentos de pequeno e médio porte, destinados a equipar laboratórios de pesquisa vinculados aos programas de Pós-Graduação. A UFPA através dos

programas de pós-graduação apresentou 11 projetos referentes ao Edital 13/2008 Pró-Equipamentos Institucional, totalizando R\$ **1.077.013,71 (Tabela 4.8)**, além de 19 propostas referente ao Edital 11/2009, Pró-Equipamentos Institucional, que totalizou mais R\$ **1.499.964,56 (Tabela 4.9)**. Os projetos foram aprovados na íntegra e 100 % dos recursos destinados pela CAPES foram executados pela UFPA.

Tabela 4.9. Projetos aprovados pelo Edital PRÓ-EQUIPAMENTOS/CAPES 2008

PROJETOS APROVADOS PELA UFPA - 2008			
nº	PPG sede do Subprojeto	Coordenador	Valor
1	Pós-Graduação em Ecologia Aquática e Pesca	Prof. ^a Victoria J. Isaac Nahum	44.384,00
2	Pós-Graduação em Ciência Animal	Prof. Fernando Kuss	94.837,62
3	Pós-Graduação Saúde Animal na Amazônia	Prof. ^a Alessandra Scofield Amaral	180.157,62
4	Pós-Graduação em Neurociência e Biologia Celular	Rommel Rodríguez Burbano	83.000,00
5	Pós-Graduação em Teoria e Pesquisa do Comportamento	Prof. Marcus Bentes de Carvalho Neto	88.834,00
6	Pós-Graduação em Engenharia Mecânica	Prof. Alexandre Luiz Amarante Mesquita	84.000,00
7	Pós-Graduação em Agriculturas Amazônicas	Prof. ^a Maria das Graças Pires Sablayrolles	99.162,00
8	Pós-Graduação em Física, Química e em Geologia e Geoquímica	Prof. Sanclayton Geraldo Carneiro Moreira	105.000,00
9	Pós-Graduação em Química	Prof. ^a Kelly das Graças Fernandes Dantas	87.438,47
10	Pós-Graduação em Geologia e Geoquímica	Prof. Candido A. V. Moura	170.200,00
11	Pós-Graduação em Ciências Ambientais	Prof. ^a Maria Aurora Santos da Mota	40.000,00
TOTAL			1.077.013,71

Tabela 4.10. Projetos aprovados pelo Edital PRÓ-EQUIPAMENTOS/CAPES 2009

PROJETOS APROVADOS PELA UFPA - 2009			
nº	PPG sede do Subprojeto	Coordenador	Valor
1	Pós-Graduação em Biologia dos Agentes Infecciosos e Parasitários	Prof. Dr. Sandro Percário	149.100,00
2	Pós-Graduação em Odontologia	Prof. Dr. Mário Honorato Silva e Souza Júnior	60.752,00
3	Pós-Graduação em Engenharia de Recursos Naturais da Amazônia e PG em Engenharia Química	Prof. Dr. Emanuel Negrão Macêdo	118.000,00

4	Pós-Graduação em Ciência da Computação	Prof. Dr. Eloi Luiz Favero	68.010,15
5	Pós-Graduação em Engenharia Elétrica	Prof. Dr. Gervásio Protásio dos Santos Cavalcante	99.556,20
6	Pós-Graduação em Recursos Naturais da Amazônia	Prof. Dr. Rosa Helena Veras Mourão	183.570,45
7	Pós-Graduação em Artes	Prof. Dr. Edison da Silva Farias	124.937,80
8	Pós-Graduação em Letras	Prof. Dr. Sílvio Augusto de Oliveira Holanda	22.705,00
9	Pós-Graduação em Engenharia Civil	Prof. Dr. Dênio Ramam Carvalho de Oliveira	65.402,10
10	Pós-Graduação em Engenharia Mecânica	Prof. Dr. Danielle Regina da Silva Guerra	67.545,07
11	Pós-Graduação em Neurociência e Biol. Celular	Prof. Dr. Anderson Manoel Herculano Oliveira da Silva	79.421,31
12	Pós-Graduação em Agriculturas Amazônicas	Prof. Dr. Maria das Graças Pires Sablayrolles	23.656,50
13	Pós-Graduação em Ecologia Aquat. e Pesca	Prof. Dr. Victoria Judith Isaac Nahum	44.000,00
14	Pós-Graduação em Biologia Ambiental	Prof. Dr. Rauquírio André Albuquerque Marinho da Costa	38.612,41
15	Pós-Graduação em Física, PG em Química e PG em Geologia e Geoquímica	Prof. Dr. Sanclayton Geraldo Carneiro Moreira	88.450,00
16	Pós-Graduação em Zoologia	Prof. Dr. Maria Cristina dos Santos Costa	53.220,40
17	Pós-Graduação em Saúde Animal na Amazônia	Prof. Dr. Gabriela Riet Correa Rivero	59.587,90
18	Mestrado em Ciência e Tecnologia de Alimentos	Prof. Dr. Luiza Helena Meller da Silva	81.745,43
19	Pós-graduação em Química	Prof. Dr. Heronides Adonias Dantas Filho	71.691,84
TOTAL			R\$1.499.964,56

4.8. PROGRAMA PROFESSOR VISITANTE DO EXTERIOR – PVE

Este programa foi lançado pela CAPES em julho de 2009, através do Edital CGCI nº 017/2009. O programa tem como objetivo incentivar a realização de visitas de média ou longa duração a Instituições de Ensino Superior (IES) brasileiras, de professores e pesquisadores atuantes no exterior, cuja formação e experiência profissional representem uma contribuição inovadora para os cursos de doutorado brasileiros.

A UFPA obteve a aprovação de duas propostas, dentre as 38 propostas aprovadas no Edital. A Tabela 4.10 discrimina as propostas aprovadas referentes a UFPA.

Tabela 4.11. Resultado das propostas da UFPA aprovadas no Programa PVE, referentes ao Edital CGCI nº 017/2009.

Nome do candidato	País	IES anfitriã	Nome do Projeto	Grande área
Priscille Marie Véronique Lesne	França	UFPA	Petrologia das associações máficas arqueanas da região de Canaã dos Carajás, Pará, Brasil.	Geociências (geociências)
Alexander Ivanovich Zhuk	Ucrânia	UFPA	Gravidade multidimensional: Manifestações cosmológicas e astrofísicas.	Astronomia/Física

4.9. EDITAL DE APOIO AS CIÊNCIAS DO MAR

O Edital Ciências do Mar nº 09/2009 foi lançado em julho de 2009 e teve como objetivo geral estimular e apoiar a realização de projetos conjuntos de pesquisa no País utilizando-se de recursos humanos e de infraestrutura disponíveis em diferentes instituições de ensino superior IES, institutos de pesquisa, empresas e/ou demais instituições associadas enquadráveis nos termos deste Edital, possibilitando o desenvolvimento de projetos de pesquisa científica e tecnológica, contemplando a formação de recursos humanos pós-graduados e de forma complementar, em nível de graduação.

Dentre as 26 propostas aprovadas, a UFPA foi contemplada com um projeto no âmbito deste Edital (Tabela 4.12).

Tabela 4.12. Resultado das propostas da UFPA aprovadas no Edital Ciências do Mar 09/2009.

Título	Coordenador Geral	IES Líder
Estudo Oceanográfico dos Manguezais Brasileiros e a Formação de Recursos Humanos Qualificados	Pedro Walfir de Souza Filho	UFPA

4.10. PROGRAMA DE APOIO A PRODUÇÃO QUALIFICADA - PAPQ-2009/1

Em setembro de 2009, foi lançado o Edital de Programa de Apoio à Publicação Qualificada – EDITAL PAPQ-2009/1, com o objetivo de fomentar a publicação de artigos científicos de autoria de docentes e discentes dos programas de pós-graduação *stricto sensu* da UFPA, em revistas estrangeiras bem avaliadas pelas respectivas áreas de conhecimento. O programa integra a política de fortalecimento dos grupos de pesquisa emergentes e cadastrados no Diretório dos Grupos de Pesquisa da Plataforma Lattes/CNPq.

Segue abaixo (Tabela 4.13) a lista das concessões apoiadas no âmbito do Edital PAPQ-2009/1.

Tabela 4.13. Lista de concessões feitas no âmbito do Edital PAPQ-2009/1.

N'	DATA	PROCESSO	BENEFICIÁRIO	PPG	TÍTULO DO ARTIGO	REVISTA DESTINO	VALOR CONCEDIDO	RESULTADO DA AVALIAÇÃO
1	24/09/09	29897/09	Roseane Sarges, Afonso Nogueira, Consuelo Frota e Cleudiney Lopes	Geologia e Geoquímica	"Cenozoic Argillaceous Deposits of the Amazonas State, Brazil: Technological Application as Calcinated clay Aggregate for use to pavement on the Amazonia Region"	Applied Clay Science	R\$ 210.00	Aceito, conforme o atendimento do edital PAPQ/09 - 02
2	30/09/09	034265/09	Ângela Vilhena Dias e Sergio Furuie	Recursos Naturais na Amazônia	"Motion tracking in Cardiac Images: From 2D to 4D"	IEEE Transactions on Medical Imaging	0,0	Aceito, conforme o atendimento do edital PAPQ/09 - 02
3	09/10/09	032294/09	Marcus Neto, Maria Hunziker, Thrissy Maestri e Rafaela Belo	Teoria e Pesq do Comportamento	"Escape and Avoidance With hot air Blasts as Aversive Stimuli"	Behavioural Processes	R\$ 200.00	Aceito, conforme o atendimento do edital PAPQ/09 - 03
4	27/10/09	035051/09	Antônio Silva e Steel Vasconcelos	Ciências Ambientais	"Dinâmica de Serapilheira e Produção de Raízes Finais em Plantios de Paricá (Schizolobium parahyba var. amazonicum) e Floresta sucessional em Aurora do Pará, Amazônia Oriental"	Plant and Soil	R\$ 1,200.00	Aceito, conforme o atendimento do edital PAPQ/09 - 03
5	29/10/09	035236/09	Danielle dos Reis, Rita Sousa, Dilma Oliveira Lourival Marsola	Doenças Tropicais	"Incidência de Infecção Hospitalar em Portadores do HIV: Estudo Comparativo com pacientes não - HIV"	Infection Control and Hospital Epidemiology"	R\$ 950.00	Aceito, conforme o atendimento do edital PAPQ/09 - 03
6	30/10/09	035358/09	Susan Rodrigues e Pedro Walfir Filho	Geologia e Geoquímica	"Uso de dados multisensores (Landsat 7 ETM+ e Radarsat-1 Wide) aplicados no reconhecimento e mapeamento de ambientes sedimentares costeiros tropicais na Amazônia Oriental"	Estuarine Coastal and Shelf Science	R\$ 867.51	Aceito, conforme o atendimento do edital PAPQ/09 - 03

7	04/11/09	036716/09	Hervé Rogez, Stéphano Leão, Adriana fração e Cecy Silva	Ciência e Tecnologia de Alimentos	"Alteração de cor de uma resina composta fotoativada por diferentes fontes de luz quando exposta à soluções aquosas, alcoólicas e oleosas, de café, açai e colorífero"	Dye and Pigments	R\$ 750.00	Aceito, conforme o atendimento do edital PAPQ/09 - 03
8	05/11/09	036715/09	Hervé Rogez, Fagner Aguiar	Ciência e Tecnologia de Alimentos	"Estudo comparativo da atividade antioxidante de compostos fenólicos e suas misturas por quatro métodos analíticos"	Food Chemistry	R\$ 820.00	Aceito, conforme o atendimento do edital PAPQ/09 - 03
9	06/11/09	036744/09	Kariane Nunes, Elanne Bandeira, Wagner Barbosa, Roseane Costa e José Otávio Júnior	Ciências Farmacêuticas	"Validation of Analytical Method for in Vitro cutaneous permeability study of gel containing tincture of calendula officinalis L."	International Journal of Pharmaceutics	R\$ 400.00	Aceito, conforme o atendimento do edital PAPQ/09 - 03
10	06/11/09	036606/09	Sílvia Carlos Ferreira Pereira Filho e Danilo Alves	Educação em Ciências e Matemáticas	"Educação Matemática através de interfaces Computacionais: o Papel de Componentes Interativos na Postura Exploratória e na Aprendizagem"	Computers & Education	R\$ 975.00	Aceito, conforme o atendimento do edital PAPQ/09 - 03
11	06/11/09	036714/09	Hervé Rogez, Fagner Aguiar	Ciência e Tecnologia de Alimentos	"Avaliação dos aspectos nutricionais e da capacidade antioxidante de suco de açai"	European Food Research and Technology	R\$ 800.00	Aceito, conforme o atendimento do edital PAPQ/09 - 03
12	24/11/09	035477/09	Hervé Rogez, Fagner Aguiar	Ciência e Tecnologia de Alimentos	"Avaliação dos aspectos nutricionais e da capacidade antioxidante de suco de açai"	European Food Research and Technology	R\$ 800.00	Aceito, conforme o atendimento do edital PAPQ/09 - 03
13	25/11/09	039653/09	Leonardo Baima	Ciência Política	" Projeto Editorial"	Polis Amazônica	R\$ 1,189.05	Aceito, conforme o atendimento do edital PAPQ/09 - 03
Total							R\$ 9,161.56	

4.11. PROGRAMA DE APOIO À COOPERAÇÃO INTERINSTITUCIONAL – PACI

O Programa de Apoio à Cooperação Interinstitucional – PACI, foi criado com o objetivo de fomentar o intercâmbio entre Grupos de Pesquisa vinculados aos Programas de Pós-Graduação (PPGs) da Universidade Federal do Pará (UFPA) e Grupos de Pesquisa de PPGs de outras Instituições de Ensino Superior (IES). O primeiro edital do Programa buscou apoiar a participação dos grupos locais no Edital PROCAD da CAPES, concedendo recursos para a realização de reuniões das equipes envolvidas na elaboração de propostas de cooperação. A Tabela 4.14. apresenta a relação dos Programas de Pós-Graduação (PPG) e dos docentes contemplados no Edital PACI 04/2009.

Tabela 4.14. Relação dos Programas de Pós-Graduação (PPG) e docentes contemplados no Edital PACI e os Respectivos Projetos Aprovados no Edital PROCAD/NF2009.

Nº	SUBUNIDADE	PROPONENTE	PPG	CONCESSÃO	PROGRAMA	PRAZO	VALOR
1	NCADR	Prof. Gutemberg Amando Diniz Guerra	PPG em Agricultura Amazônica	Passagens no valor de R\$ 1.949,24 E diárias no valor de R\$ 585,04 em nome de PAULO DABDAB WAQUIL (Processo 036305/2009 e 036304/2009)	PROCAD/NF	22/10 - 23/11/09	Valor Total R\$ 299.479,36 – Contrapartida R\$ 59.895,87
2	ICB	Prof. Jeannie Nascimento dos Santos	PPG em Biologia em Agentes Infecciosos e Parasitários	Passagens no valor de R\$ 1.154,39 em nome de CLAUDIO LISIAS SIQUEIRA (Processo 037198/2009)	PROCAD/NF	22/10 - 23/11/09	Valor Total R\$ 295.952,80 - Contrapartida R\$ 59.190,56
3	ICEN	Prof. Milton Nascimento da Silva	PPG em Química	Diárias no valor de R\$ 859,22 em nome de MILTON NASCIMENTO DA SILVA (processo 34988/09)	PROCAD/NF	22/10/ - 23/11/09	Valor Total R\$ 278.089,60 - Contrapartida R\$ 55.617,92
4	IFCH	Prof. Celso Antônio Coelho Vaz	PPG em Ciência Política	Passagens no valor de R\$ 1.749,24 E Diárias no valor de R\$ 613,90 em nome de CELSO ANTONIO COELHO VAZ (processo 037398/09 e 37174/09)	PROCAD/NF	22/10 - 23/11/09	Valor Total R\$ 293.984,00 - Contrapartida R\$ 58.796,80
5	ICS	Prof. Wagner Luiz Ramos Barbosa	PPG em Ciências Farmacêutica	Diárias no valor de R\$ 696,35 em nome de JOSÉ OTÁVIO CARRERA SILVA (processo 034866/09) - Passagens no valor de R\$ 1.174,81 e Diárias no valor de R\$ 696,35 em nome de WAGNER LUIZ RAMOS BARBOSA (processos 034397/09 e 034549/09)	PROCAD/NF	22/10 - 23/11/09	Valor Total R\$ 300.000,00 - Contrapartida R\$ 60.000,00
6	ICEN	Prof. Ângelo Buriamaque Klautau	PPG em Física	Passagens no Valor de R\$ 2.289,63 e Diárias no valor de R\$ 637,35 em nome de CLAUDIO MARCIO R. REMÉDIOS (processo 035746/09 e 035747/09)	PROCAD/NF	22/10 - 23/11/09	Valor Total R\$ 299.653,20 - Contrapartida R\$ 59.930,64
7	ICJ	Prof. Antonio Gomes Moreira Maués	PPG em Direito	Passagens no Valor de R\$ 1.262,18 em nome de PAULO SÉRGIO WEYL COSTA (processo 036689/09)	PROCAD/NF	22/10 - 23/11/09	Valor Total R\$ 300.000,00 - Contrapartida R\$ 60.000,00

5. AÇÕES E INDICADORES DA DIRETORIA DE PESQUISA

5.1 PROGRAMA DE AUXÍLIO AO RECÉM DOUTOR – PARD

O PARD concedeu no ano de 2009, com recursos próprios da UFPA, 30 (trinta) novos auxílios distribuídos nas rubricas equipamentos, bolsas de iniciação científica e verba de custeio (Tabela 5.1.), no valor de R\$ 10.000,00 (dez mil reais) cada.

Esses auxílios foram destinados aos docentes recém-doutores que defenderam suas teses no decorrer do ano de 2008, sendo concedidas a estes doutores, 31 bolsas de iniciação científica, distribuídas conforme dispõe a Tabela 5.2. Deve-se observar, também, que foram renovadas 31 bolsas de iniciação científica que estavam sob a orientação de 27 pesquisadores contemplados no programa PARD do ano anterior (Tabelas 5.3; Tabela 5.4)

Por seu alcance e abrangência e por contribuir para a motivação e a inserção dos recém-doutores no ambiente da pesquisa, esse programa vem trazendo resultados positivos para a instituição, incentivando-se a sua manutenção nos anos vindouros.

5.2 PROGRAMA DE AUXÍLIO AO DOUTOR RECÉM-CONTRATADO– PADRC

No segundo semestre do ano de 2009, a PROPESP, por meio das Diretorias de Pesquisa e de Pós-Graduação lançou edital do Programa de Apoio ao Doutor Recém-Contratado (PADRC). O Programa integra a política da UFPA para atração e fixação de novos doutores para o quadro docente, complementada pelo Programa de Apoio ao Recém-Doutor (PARD).

O Edital foi apoiado pela CAPES e pela FAPESPA e previu a concessão de recursos de fomento (custeio e capital) e bolsas de Iniciação Científica a docentes contratados nos anos de 2008 e 2009, que apresentaram propostas de reconhecido mérito para a atuação no ensino, pesquisa e orientação em pesquisa. O apoio previsto neste Edital destinou-se a docentes doutores contratados pela UFPA no período de janeiro de 2008 a novembro de 2009, para atuação em qualquer campus da instituição.

O PADRC objetivou facilitar a inserção e dar as condições mínimas necessárias para o desenvolvimento de pesquisa por parte dos docentes recém-contratados, incentivando assim a sua produtividade. Os recursos para atender este Edital foram da ordem de R\$ 1.200.000,00 (um milhão e duzentos mil reais), sendo concedidos 60 (sessenta) auxílios individuais no valor fixo de R\$20.000,00 (vinte mil reais) distribuídos nas rubricas de custeio e capital, além de uma bolsa de Iniciação Científica a ser implementada a partir de agosto de 2010 por um período de 24 meses.

Tabela 5.1. Número de docentes atendidos com recursos do PARD/UFPA em 2009 por unidade.

Unidade Acadêmica	Nº de Docentes atendidos
Colegiado de Química – Marabá	1
Escola de Aplicação	1
Faculdade de Agronomia – Altamira	1
Faculdade de Ciências Agrárias – Marabá	1
Faculdade de Educação – Altamira	2
Faculdade de Engenharia – Tucuruí	1
Faculdade de Engenharia de Pesca – Bragança	1
Faculdade de Letras – Altamira	1
Faculdade de Matemática – Castanhal	1
Faculdade de Medicina Veterinária – Castanhal	1
Instituto de Ciência da Educação	1
Instituto de Ciências Biológicas	3
Instituto de Ciências da Arte	1
Instituto de Ciências da Saúde	5
Instituto de Ciências Exatas e Naturais	2
Instituto de Ciências Sociais Aplicadas	3
Instituto de Filosofia e Ciências Humanas	1
Instituto de Tecnologia	1
Núcleo de Ciências Agrárias e Desenvolvimento Rural	1
Núcleo de Pesquisa e Desenvolvimento da Educação Matemática e Científica.	1
TOTAL	30

Tabela 5.2. Número de bolsistas de iniciação científica atendidos no PARD em 2009, discriminado por curso.

CURSO	No. Bolsistas/PARD-2009		
	Fem.	Masc.	Subtotal
Agronomia – Altamira	1		1
Agronomia – Marabá	2		2
Bacharelado em Ciência da Computação		1	1
Biblioteconomia		1	1
Biomedicina	1		1
Ciências Biológicas	3		3
Ciências Sociais	1		1
Engenharia da Computação		1	1
Engenharia de Pesca – Bragança		1	1
Farmácia	1		1
História		1	1
Licenciatura Plena em Dança	1		1
Licenciatura Plena em Letras – Altamira	2		2
Licenciatura Plena em Matemática	1		1
Licenciatura Plena em Química	3	1	4
Medicina	1	1	2
Nutrição	2		2
Odontologia	1		1
Pedagogia	1		1
Pedagogia – Altamira	1		1
Serviço Social	2		2
TOTAL	24	7	31

Tabela 5.3. Renovação de bolsas em 2009 do PARD-2008, por curso.

Unidade Acadêmica	Nº de Docentes atendidos
Faculdade de Agronomia – Marabá	1
Faculdade de Biologia – Altamira	1
Faculdade de Biologia – Bragança	1
Faculdade de Biologia – Santarém	1
Faculdade de Educação – Santarém	1
Faculdade de Engenharia de Materiais – Marabá	1
Faculdade de Letras – Santarém	1
Faculdade de Matemática – Santarém	1
Faculdade de Medicina Veterinária – Castanhal	2
Instituto de Ciências da Arte	1
Instituto de Ciências da Saúde	3
Instituto de Ciências Exatas e Naturais	1
Instituto de Estudos Costeiros - Bragança	1
Instituto de Filosofia e Ciências Humanas	4
Instituto de Letras e Comunicação	1
Instituto de Tecnologia	3
Núcleo de Altos Estudos Amazônicos	1
Núcleo de Ciências Agrárias e Desenvolvimento Rural – NEAF/CA	2
TOTAL	27

(Vigência: março de 2009 a fevereiro de 2010)

Tabela 5.4. Número de Docentes Recém Doutores atendidos pela Renovação de bolsas para 2009 do PARD 2008, por unidade.

CURSO	No. Bolsistas/PARD-2008		
	Fem.	Masc.	Subtotal
Agronomia – Marabá	2	1	3
Arquitetura e Urbanismo	1		1
Biomedicina	1		1
Ciência da Computação		1	1
Ciências Biológicas		1	1
Ciências Biológicas – Bragança	1		1
Ciências Biológicas – Santarém	1		1
Ciências Sociais	1	2	3
Comunicação Social – Jornalismo	2		2
Engenharia Civil		1	1
Engenharia de Materiais – Marabá	1		1
Engenharia de Pesca – Bragança	1		1
Engenharia Sanitária e Ambiental	1		1
Faculdade de letras – Santarém		1	1
Farmácia	3		3
Filosofia		1	1
História		1	1
Licenciatura Plena em Letras		1	1
Licenciatura Plena em Matemática – Santarém		1	1
Medicina Veterinária – Castanhal		2	2
Odontologia	1		1
Pedagogia – Santarém	1		1
Psicologia	1		1
TOTAL	18	13	31

5.3. PROGRAMA INSTITUCIONAL DE BOLSAS DE INICIAÇÃO CIENTÍFICA

Ao longo de 2009 a PROPESP procurou fortalecer a Iniciação Científica, expandindo os programas PIBIC/CNPq, PIBIC/UFPA, PIBIC/INTERIOR e PIBIC/PARD, e criando o programa PIBIC-AF, explicado adiante. No total, o número de bolsas de Iniciação Científica aumentou de 558, em 2008, para 653, em 2009 (crescimento de 17%). A Tabela 5.5. sintetiza as concessões de bolsas de Iniciação Científica em 2009.

Tabela 5.5. Bolsistas dos Programas PIBIC/FAPESPA, PIBIC/UFPA, PIBIC/CNPq, PARD/2008, PARD 2007/2008, PIBIC/INTERIOR, PIBIC/UFPA-AF e PIBIC/CNPq-AF distribuídos por grande área de conhecimento.

Áreas do Conhecimento	PIBIC/FAPESPA	PIBIC/UFPA	PIBIC/CNPq	PARD/2009	PARD 2008/2009	PIBIC INTERIOR	PIBIC/UFPA AF	PIBIC/CNPQ AF	SUBTOTAL
Ciências Exatas e da Terra	16	24	70	6	2	5	3	5	131
Ciências Biológicas	12	24	76	4	10	7	2	5	140
Engenharias	10	21	64	1	3	3	4	0	106
Ciências da Saúde	3	10	28	6	0	2	5	3	57
Ciências Agrárias	4	4	9	4	4	8	0	1	34
Ciências Sociais Aplicadas	3	3	8	4	4	0	3	3	28
Ciências Humanas	11	12	62	3	4	5	3	5	105
Linguística, Letras e Artes	6	7	19	3	4	5	5	3	52
TOTAL	65	105	336	31	31	35	25	25	653

Foi enviada uma proposta à Fundação de Amparo à Pesquisa do Estado do Pará - FAPESPA em atendimento ao edital nº 010/2009, por meio da qual, a UFPA foi contemplada com 65 novas bolsas de Iniciação Científica (Tabela 5.6) financiadas pelo Governo do Estado pelo período de um ano. O edital do PIBIC foi divulgado em maio de 2009 e no decorrer da seleção, no mês de junho, contou-se com a participação de quatro consultores do CNPq. No período de 19 a 23 de outubro de 2009 foi realizado o XX Seminário de Iniciação Científica que contou com a presença de 28 consultores *ad hoc* das diversas áreas do conhecimento e instituições do país.

O evento gerou um livro e um CD-ROM contendo os resumos dos projetos apresentados sob a forma de comunicação oral, sendo ainda concedida uma premiação às melhores apresentações por unidade administrativa num total de 15 trabalhos. O programa de Iniciação Científica, ao final de ano de 2009, contava com o número total de 506 bolsas e 285 docentes, de acordo com a seguinte distribuição: PIBIC/CNPq (336) com 174 pesquisadores contemplados; PIBIC/UFPA (105) com 68; PIBIC/FAPESPA (65) com 43 docentes.

Além das bolsas PIBIC supracitadas a Diretoria de Pesquisa ofertou mais 50 bolsas. Estas bolsas são oriundas de uma iniciativa do CNPq no que diz respeito a ações de inclusão. Inicialmente este órgão federal ofertou 25 bolsas, então chamadas de PIBIC CNPq - AF. Em contrapartida, a UFPA, através de uma ação conjunta entre a Pró-Reitoria de Extensão - PROEX e a Pró-Reitoria de Pesquisa – PROPESP, ofertou outras 25 bolsas, então chamadas de PIBIC UFPA – AF (Tabela 5.6).

O primeiro edital do PIBIC Ações Afirmativas foi aberto em julho de 2009 (Tabelas 5.6 e 5.7), com previsão do início da vigência das bolsas para agosto do mesmo ano. Entretanto, devido ao curto cronograma não foi possível atender todas as exigências do CNPq para que as bolsas começassem a vigorar na data prevista. Desta forma, a vigência das bolsas passou a ser de setembro do mesmo ano a julho do ano seguinte.

As bolsas da modalidade PIBIC CNPQ – AF tiveram como requisito principal o ingresso do aluno por meio de ações afirmativas no vestibular da instituição, enquanto as bolsas da modalidade PIBIC UFPA – AF, apresentaram como requisito a constatação de vulnerabilidade social do aluno.

Na Tabela 5.6, pode ser visualizada a distribuição das bolsas PIBIC/FAPESPA, PIBIC/UFPA, PIBIC/CNPq, PIBIC/CNPq-AF e PIBIC/UFPA-AF de acordo com o curso de graduação do bolsista. Houve um notável crescimento no decorrer deste ano na oferta de bolsas de iniciação científica e isso acarretou a ampliação do sistema, com surgimento de novas oportunidades para os docentes do interior e para os jovens doutores com currículos ainda pouco competitivos.

Ainda existe espaço para ampliação do sistema, se considerarmos a capacidade instalada de orientação em nossa instituição e a expansão da pós-graduação, intimamente associada ao sistema PIBIC em sua prática. A PROPESP enfrentou algumas dificuldades operacionais em função dessa expansão, pois aumentaram as demandas em diferentes níveis, em particular durante os seminários anuais de avaliação. Estamos atentos a essas dificuldades e devemos discutir alternativas para o futuro, juntamente com os Comitês Científicos Externo e Local do PIBIC, comitês de assessoramento que muito têm contribuído para o bom funcionamento do sistema.

Tabela 5.6. Bolsistas dos Programas PIBIC/FAPESPA, PIBIC/UFPA, PIBIC/CNPq, PIBIC/CNPq-AF e PIBIC/UFPA-AF por curso.

CURSO	PIBIC/FAPESPA	PIBIC/UFPA	PIBIC/CNPq	PIBIC/CNPq/AF	PIBIC/UFPA/AF	SUBTOTAL
Agronomia	0	0	1	1	0	2
Arquitetura e Urbanismo	0	1	0	0	2	3
Artes Visuais	0	0	0	0	1	1
Biblioteconomia	0	1	0	0	0	1
Biomedicina	2	2	27	0	0	31
Biotecnologia	0	0	3	0	0	3
Ciências Biológicas (Lic. e Bacharelado)	10	12	45	5	2	74
Ciência da Computação	2	1	9	0	1	13
Ciências Econômicas	2	2	2	0	0	6
Ciências Naturais	0	0	0	0	1	1
Ciências Sociais	1	6	5	1	0	13
Comunicação Social (Jornalismo)	0	0	1	0	1	2
Dança	0	2	0	0	0	2
Direito	0	1	3	1	0	5
Educação Artística	0	0	4	0	0	4
Enfermagem	0	3	0	0	0	3
Engenharia Civil	2	3	2	0	0	7
Engenharia da Computação	0	5	11	0	1	17
Engenharia de Minas e Meio Ambiente	0	3	0	0	0	3
Engenharia de Alimentos	2	3	12	0	1	18
Engenharia de Pesca	2	0	3	0	0	5
Engenharia Elétrica	0	1	17	0	1	19
Engenharia Florestal	0	0	1	0	0	1
Engenharia de Materiais	2	0	2	0	1	5
Engenharia Mecânica	1	5	8	0	0	14
Engenharia Química	1	3	8	0	0	12
Engenharia Sanitária	0	0	2	0	0	2
Engenharia Sanitária e Ambiental	2	0	1	0	0	3
Estatística	5	3	3	0	0	11
Farmácia	0	1	9	1	4	15
Filosofia	0	0	3	2	0	5
Física (Lic.e Bacharelado)	2	1	13	0	1	17
Geofísica	0	2	0	0	0	2
Geografia	2	4	8	0	0	14
Geologia	4	7	13	2	0	26
História (Bacharelado e Lic.)	3	3	8	0	0	14
Letras	3	1	11	2	3	20
Matemática	0	0	5	1	0	6
Medicina	0	2	10	0	0	12
Medicina Veterinária	2	4	4	1	1	12
Metereologia	1	0	1	0	0	2
Música	1	0	1	1	0	3
Nutrição	0	0	2	0	0	2
Oceanografia	2	2	9	1	0	14
Odontologia	3	4	2	1	0	10
Pedagogia	2	2	13	2	1	20
Psicologia	3	8	24	1	2	38
Química Industrial	0	1	10	1	0	12
Química (Bacharelado e Lic.)	0	2	11	0	0	13
Serviço Social	1	2	2	1	1	7
Sistemas de Informação	0	1	3	0	0	4
Teatro	2	0	2	0	0	4
Turismo	0	1	1	0	0	2
Zootecnia	0	0	1	0	0	1
TOTAL	65	105	336	25	25	556

Tabela 5.7. Bolsistas dos Programas PIBIC/CNPq – AF e PIBIC/UFPA – AF por área.

Áreas do Conhecimento	PIBIC CNPq AF	PIBIC UFPA AF	SUBTOTAL
Ciências Exatas e da Terra	5	3	8
Ciências Biológicas	5	2	7
Engenharias	0	4	4
Ciências da Saúde	3	5	8
Ciências Agrárias	1	0	1
Ciências Sociais Aplicadas	3	3	6
Ciências Humanas	5	3	8
Linguística, Letras e Artes	3	5	8
TOTAL	25	25	50

O Programa PIBIC-Interior, permitiu a concessão de 35 bolsas de iniciação científica para docentes doutores ou mestres atuantes nos *campi* da UFPA no interior do Estado (Tabelas 5.8 e 5.9). Esse programa tem marcado um posicionamento claro da PROPESP objetivando estimular e fortalecer a pesquisa nos *campi* do interior. Ele deve ser mantido em 2010 com número similar de bolsas.

Os números apresentados atestam o fortalecimento cada vez maior do programa de iniciação científica na Instituição, pois os programas PIBIC-Interior e PARD permitiram que um razoável número de docentes, que tinham poucas chances de receber cotas de bolsas no modelo existente, altamente competitivo, pudessem agora ter acesso a essas bolsas, sem concorrência com a capital. Em 2009, o PIBIC-Interior introduziu 35 novas bolsas no sistema, justamente onde ele tinha menor penetração: os *campi* do interior. Por sua vez o PARD/UFPA financiou 27 novas bolsas e concedeu 31 renovações. Portanto, em 2009, esse programa concedeu 58 bolsas, atingindo-se o total de 653 bolsas de iniciação científica, distribuídas entre 427 docentes.

Tabela 5.8. Número de docentes-pesquisadores contemplados com cotas de bolsa do PIBIC-Interior-2009, por *Campi*.

Campus	Docentes Pesquisadores
Campus Abaetetuba	2
Campus Altamira	6
Campus Bragança	8
Campus Cametá	3
Campus Castanhal	3
Campus Marabá	7
Campus Santarém	5
Campus Soure	1
TOTAL	35

Tabela 5.9. Bolsistas do PIBIC-Interior em 2009, por curso de graduação por *Campi*.

Curso/Campus	Feminino	Masculino	Subtotal
Agronomia - Altamira	1	1	2
Agronomia - Marabá	1	0	1
Ciências Biológicas - Santarém	0	1	1
Ciências Biológicas - Altamira	3	1	4
Ciências Biológicas - Bragança	0	2	2
Educação Física - Castanhal	1	0	1
Engenharia de Materiais - Marabá	1	0	1
Engenharia de Minas e Meio Ambiente- Marabá	0	1	1
Engenharia de Pesca - Bragança	4	1	5
Engenharia Elétrica - Tucuruí	1	0	1
Física Ambiental - Santarém	0	3	3
Geologia - Marabá	0	1	1
Letras - Bragança	0	1	1
Letras - Cametá	1	0	1
Letras - Marabá	2	0	2
Letras - Soure	0	1	1
Medicina Veterinária - Castanhal	2	0	2
Pedagogia - Abaetetuba	2	0	2
Pedagogia - Cametá	0	2	2
Sistemas de Informação - Santarém	1	0	1
TOTAL	20	15	35

Em 2009, a distribuição de bolsas de iniciação científica a partir de todos os programas da PROPEP totalizou 628 concessões, que de acordo com a área de conhecimento revela um maior número de estudantes contemplados nas grandes áreas de Ciências Biológicas, Exatas e da Terra, Engenharias e Humanas (Tabela 5.1).

O sistema inteiramente informatizado de acompanhamento e avaliação, permitiu o acesso prévio a todas as informações por parte dos avaliadores, acelerando e aprimorando o processo de avaliação. Essa iniciativa continua sendo muito elogiada pelos consultores externos, assim como a iniciativa da PROPEP de implementar as bolsas PIBIC-UFPA, PIBIC-INTERIOR e PIBIC/UFPA-AF, como forma de contrapartida da UFPA para o processo de iniciação científica e formação de recursos humanos. Cabe destacar, também, a importante contribuição da FAPESPA, ampliando o número de bolsas e permitindo que um número expressivo de pesquisadores pudesse se integrar ao sistema PIBIC. Nas Tabelas 5.10 e 5.11, estão listados os consultores externos que participaram da avaliação dos projetos.

Tabela 5.10 – Relação de consultores externos participantes do processo de seleção do PIBIC-CNPq/UFPA em 2009

NOME	INSTITUIÇÃO	BOLSA CNPq	ÁREA
Ana Carolina Paulo Vicente Madureira	Fundação Oswaldo Cruz - RJ	1D	Exatas e da Terra
Dilce de Fátima Rossetti	INPE- São José dos Campos	1B	Geologia
Flávia Raquel Fernandes do Nascimento	UFMA - Depto. de Patologia	2	Biológicas
Marta Maria da Conceição	UFCG (Campina Grande)	2	Ciências Humanas
Oswaldo Ronald Saavedra Mendez	UFMA - Depto. Eng. de Eletricidade	2	Engenharias
Rosa Estér Rossini	USP - Fac. Filosofia Letras e Ciências Humanas	1ª	Humanas

Tabela 5.11 – Relação de consultores externos do Comitê *ad hoc* do seminário do PIBIC/CNPq/UFGA -2009.

NOME	INSTITUIÇÃO	CLASSIFICAÇÃO CNPq	ÁREA
Ana Lúcia Da Costa Prudente	Museu Paraense Emílio Goeldi – Departamento de Zoologia	NÍVEL 2	Ciências Biológicas
Antonio Rodrigues Fernandes	Universidade Federal Rural da Amazônia – UFRA	NÍVEL 2	Instituto de Ciências Agrárias
César Martins	Universidade Estadual Paulista Júlio de Mesquita Filho Instituto de Biociências, Departamento de Morfologia	NÍVEL 2	Ciências Biológicas
Cláudio Riccomini	Universidade de São Paulo – USP Instituto de Geociências – Departamento de Geologia Sedimentar e Ambiental	NÍVEL 1B	Geociências
Delma Pessanha Neves	Universidade Federal Fluminense – UFF Departamento de Antropologia	NÍVEL 1C	Antropologia
Fátima De Lourdes Dos Santos Nunes Marques	Universidade de São Paulo - USP Escola de Artes – Ciências e Humanidades	NÍVEL 2	Ciência da Computação
Flavia Raquel Fernandes Do Nascimento	Universidade Federal do Maranhão Departamento de Patologia	NÍVEL 2	Ciências Biológicas
Francisco Damasceno Freitas	Universidade de Brasília Departamento de Engenharia Elétrica		Engenharia Elétrica
Gerly Anne De Castro Brito	Universidade Federal do Ceará Faculdade de Medicina =Departamento de Morfologia	NÍVEL 1B	Medicina
Francisco Julio Sobreira De Araujo Corrêa	Universidade Federal de Campina Grande Unidade Acadêmica de Matemática e Estatística	NÍVEL 2	Matemática
Jose Zanon De Oliveira Passavante	Universidade Federal de Pernambuco Departamento de Oceanografia	NÍVEL 2	Oceanografia
Luiz Claudio Gomes Pimentel	Universidade Federal do Rio Janeiro- UFRJ Departamento de Engenharia Mecânica	NÍVEL 2	Engenharia mecânica
Maria Candida Drumond Mendes Barros	Museu Emílio Goeldi Departamento de Ciências Humanas	NÍVEL 2	Linguística
Maria Lúcia Seidl-De-Moura	Universidade Estadual do Rio de Janeiro – UERJ Instituto de Psicologia	NÍVEL 1A	Psicologia
Marinete Marins Póvoa	Instituto: Instituto Evandro Chagas	NÍVEL 1D	Ciências Biológicas
Mario Sergio Mantovani	Universidade Estadual de Londrina Departamento de Biologia Geral	NÍVEL 1D	Ciências biológicas

Marta Maria Da Conceição	Universidade Federal de Campina Grande – Paraíba Centro de Educação e Saúde	NIVEL 2	Química
Mauro Cesar Geraldês	Universidade do Estadual do Rio de Janeiro Departamento de Geologia Regional e Geotectônica	NIVEL 1D	Geociências
Patrício Aníbal Letelier Sotomayor	Universidade de Campinas Instituto de Matemática Estatística e Ciência da Computação	NIVEL 1A	Física
Ramon De Oliveira	Universidade Federal de Pernambuco Centro de Educação	NIVEL 1D	Educação
Renato Augusto Damatta	Universidade Estadual do Norte Fluminense Darcy Ribeiro Laboratório de Biologia Celular e Tecnologia	NIVEL 2	Ciências Biológicas
Ricardo Luiz Dantas Machado	Faculdade de Medicina de São José do Rio Preto Departamento de Doenças Dermatológicas, Infecciosas e Parasitárias	NIVEL 2	Ciências Biológicas
Rosa Estér Rossini	Universidade de São Paulo-USP Faculdade de Filosofia Letras e Ciências Humanas	NIVEL 1	Geografia
Rossana Maria Feitosa De Figueredo	Universidade Federal de Campina Grande Departamento de Engenharia Agrícola	NIVEL 2	Engenharia Agrícola
Rosângela Da Silva Leote	Pontifícia Universidade Católica de São Paulo Departamento de Arte	NIVEL 2	arte
Severino Jackson Guedes De Lima	Universidade Federal da Paraíba – UFPB Departamento de Tecnologia Mecânica	NIVEL 2	Engenharia de Materiais e Metalúrgica
Silvana Allodi	Universidade Federal do Rio de Janeiro Instituto de Ciências Biomédicas	NIVEL 1D	Ciências Biológicas
Silvio Jose De Macêdo	Universidade Federal de Pernambuco Centro de Tecnologia, Departamento de Oceanografia	NIVEL 1D	Oceanografia Química – Ecologia de Ecossistemas

5.4. PROJETOS DE PESQUISA

A Divisão de Projetos continuou atuando no cadastramento e atualização da lista de projetos de pesquisa em desenvolvimento na UFPA e, também, na divulgação dos editais das agências de fomento. No ano de 2009, encontravam-se cadastrados 795 projetos de pesquisa, dos quais 57 foram concluídos (Tabela 5.12).

Nos projetos em execução estão participando 824 docentes/pesquisadores e 25 técnicos (Tabela 5.13), ao passo que os projetos concluídos tiveram a participação ativa de 88 docentes/pesquisadores e de 02 técnicos (Tabela 5.14).

Quanto ao nível de formação, observa-se que dos 824 docentes cadastrados em projetos, 606 são doutores, 187 mestres, 21 especialistas e 10 graduados (Tabela 5.15). Dentre os 25 técnicos, 02 são doutores, 03 mestres e 08 são graduados (Tabela 5.16).

Destacam-se pelo número de projetos de pesquisa, em ordem decrescente, os seguintes institutos: Filosofia e Ciências Humanas, Exatas e Naturais, de Tecnologia e Ciências Biológicas.

Tabela 5.12 – Projetos de Pesquisa em Execução e Concluídos em 2009

UNIDADES / UFPA	PROJETOS EM EXECUÇÃO	PROJETOS CONCLUÍDOS	TOTAL
Campus de Abaetetuba	09	-	09
Campus de Altamira	11	01	12
Campus de Bragança	42	-	42
Campus de Cametá	01	-	01
Campus de Castanhal	08	01	09
Campus de Marabá	14	-	14
Campus de Santarém	10	-	10
Instituto de Ciências Biológicas	81	10	91
Instituto de Ciências da Arte	20	01	21
Instituto de Ciências da Educação	47	03	50
Instituto de Ciências da Saúde	36	01	37
Instituto de Ciências Exatas e Naturais	87	18	105
Instituto de Ciências Jurídicas	12	01	13
Instituto de Ciências Sociais Aplicadas	28	02	30
Instituto de Filosofia e Ciências Humanas	116	08	124
Instituto de Geociências	48	-	48
Instituto de Letras e Comunicação	36	04	40
Instituto de Tecnologia	92	04	96
Núcleo de Altos Estudos Amazônicos	17	03	20
Núcleo de Ciências Agrárias e Desenvolvimento Rural	01	-	01
Núcleo de Medicina Tropical	18	-	18
Núcleo de Pesquisa e Desenvolvimento da Educação Matemática e Científica	02	-	02
Núcleo de Teoria e Pesquisa do Comportamento	02	-	02
Total	738	57	795

Tabela 5.13 – Docentes Pesquisadores e Técnicos/UFPA envolvidos em Projetos de Pesquisa em Execução em 2009.

UNIDADES / UFPA	PROJETOS EM EXECUÇÃO	DOCENTES PESQUISADORES		TÉCNICOS PESQUISADORES	
		UFPA	OUTRAS INSTITUIÇÕES	UFPA	OUTRAS INSTITUIÇÕES
Campus de Abaetetuba	9	8	1	-	-
Campus de Altamira	11	15	13	-	-
Campus de Bragança	42	31	16	-	2
Campus de Cametá	1	1	-	-	-
Campus de Castanhal	8	10	3	-	1
Campus de Marabá	14	32	16	1	-
Campus de Santarém	10	16	8	2	-
Escola de Aplicação	-	5	-	-	-
Hospital Universitário João de Barros Barreto	-	-	-	4	-
Instituto de Ciências Biológicas	81	78	54	5	3
Instituto de Ciências da Arte	20	20	11	-	-
Instituto de Ciências da Educação	47	48	21	-	-
Instituto de Ciências da Saúde	36	60	20	2	-
Instituto de Ciências Exatas e Naturais	87	93	51	2	3
Instituto de Ciências Jurídicas	12	12	1	-	-
Instituto de Ciências Sociais Aplicadas	28	34	12	-	-
Instituto de Filosofia e Ciências Humanas	116	111	47	2	1
Instituto de Geociências	48	54	15	1	4
Instituto de Letras e Comunicação	36	38	12	-	-
Instituto de Tecnologia	92	125	59	2	-
Núcleo de Altos Estudos Amazônicos	17	13	10	1	-
Núcleo de Ciências Agrárias e Desenvolvimento Rural	1	1	-	-	-
Núcleo de Medicina Tropical	18	16	9	3	4
Núcleo de Pesquisa e Desenvolvimento da	2	2	3	-	-
Núcleo de Teoria e Pesquisa do Comportamento	2	1	1	-	-
TOTAL	738	824	383	25	18

Tabela 5.14 – Projetos de Pesquisa Concluídos em 2009 Docentes Pesquisadores e Técnicos/UFPA envolvidos.

UNIDADES / UFPA	PROJETOS CONCLUÍDOS	DOCENTES PESQUISADORES		TÉCNICOS PESQUISADORES
		UFPA	OUTRAS INSTITUIÇÕES	UFPA
Campus de Altamira	01	01	04	-
Campus de Castanhal	01	01	-	-
Hospital Universitário Bettina Ferro e Souza	-	-	-	01
Instituto de Ciências Biológicas	10	19	09	-
Instituto de Ciências da Arte	01	01	01	-
Instituto de Ciências da Educação	03	04	-	-
Instituto de Ciências da Saúde	01	06	-	01
Instituto de Ciências Exatas e Naturais	18	23	-	-
Instituto de Ciências Jurídicas	01	01	09	-
Instituto de Ciências Sociais Aplicadas	02	03	-	-
Instituto de Filosofia e Ciências Humanas	08	10	-	-
Instituto de Letras e Comunicação	04	05	02	-
Instituto de Tecnologia	04	12	01	-
Núcleo de Altos Estudos Amazônicos	03	02	09	-
TOTAL	57	88	35	02

Tabela 5.15 – Distribuição de docentes/pesquisadores segundo a titulação máxima.

Titulação Máxima	Docentes Pesquisadores 2009
Doutorado	606
Mestrado	187
Especialização	21
Graduação	10
Total	824

Tabela 5.16 – Distribuição de técnicos/pesquisadores segundo a titulação máxima

Titulação Máxima	Técnicos Pesquisadores 2009
Doutorado	2
Mestrado	3
Especialização	8
Graduação	12
Total	25

5.5 - EDITAIS CT-INFRA/PROINFRA

Em resposta ao edital 01/2008 MCT/FINEP/CT-INFRA PRO-INFRA, a PROPESP, por meio de sua Diretoria de Pesquisa, conduziu a discussão que levou à definição de subprojetos estratégicos para a instituição, atendendo as prioridades contidas no seu Plano de Desenvolvimento Institucional. Os 09 subprojetos que compuseram o projeto institucional da UFPA, foram parcialmente aprovados com recursos de cerca de R\$ 8.500.000,00, valor esse superior em aproximadamente 117% àquele concedido pelo mesmo edital em sua versão do ano anterior.

Foi apresentada pela PROPESP, também, uma proposta institucional para o edital 02/2008-MCT/FINEP/CT-Infra Novos Campi, com quatro subprojetos submetidos, voltados para atender as demandas dos *campi* de Bragança, Castanhal, Altamira e Marabá. A UFPA foi contemplada por esse edital com um valor total de R\$ 1.107.388,00.

6. AÇÕES E INDICADORES DA DIRETORIA DE CAPACITAÇÃO

6.1 CURSOS DE PÓS-GRADUAÇÃO *LATO SENSU*

A PROPESP acompanhou em 2009 a execução de 88 cursos de Especialização. Desse total, 45 cursos são remanescentes de anos anteriores e 43 iniciaram as atividades em 2009. Eles estão distribuídos nas seguintes áreas do conhecimento: Ciências Biológicas – 1 curso; Engenharias – 4 cursos; Ciências Sociais Aplicadas - 12 cursos; Ciências da Saúde – 14 cursos; Letras e Artes - 10 cursos; Ciências Humanas – 14 cursos; Ciências Exatas e da Terra – 23 cursos e Multidisciplinar - 10 cursos (ver figura 6.1).

Foram matriculados nesses cursos 4.144 discentes, sendo 1.396 do sexo masculino e 2.748 do sexo feminino (ver figura 6.2).

Dos 88 cursos em execução, 61 são autofinanciados com a oferta de 30% de vagas gratuitas à comunidade e aos docentes e técnicos - administrativos da UFPA, em cumprimento a determinação da Resolução nº 3.529 CONSEPE, de 12.06.07; 15 cursos são ofertados em convênio com outras instituições, sem ônus para os alunos; 12 cursos são ofertados de forma gratuita.

Uma das metas da Coordenadoria de Pós-Graduação *Lato Sensu* é a regularização na certificação dos concluintes dos cursos de especialização. Neste sentido, ações para a execução dessa meta foram adotadas como os levantamentos dos cursos pendentes e a comunicação aos coordenadores. Essas medidas alcançaram os objetivos desejados e os 40 cursos apresentaram relatório final de execução e certificaram 1.143 especialistas no ano de 2009, nas seguintes áreas do conhecimento: Ciências Exatas e da Terra - 11 cursos; Letras e Artes - 3 cursos; Multidisciplinar - 7 cursos; Ciências Agrárias - 1 curso; Ciências Humanas - 10 cursos; Ciências da Saúde - 4 cursos; Ciências Sociais Aplicadas - 2 cursos; Engenharias - 2 (ver tabela 6.1).

Dando continuidade ao re-ordenamento da sistemática de orientação, aprovação, acompanhamento e avaliação de novos projetos de cursos de Especialização, resultantes das diretrizes determinadas pela Resolução nº 3.529 / CONSEPE, e buscando modernizar e agilizar a avaliação de projetos pela Coordenadoria de Pós-Graduação *Lato Sensu*, foi consolidado o sistema de apresentação de propostas de novos cursos e registro nas diferentes etapas do processo de avaliação em meio eletrônico. A PROPESP, seguindo o determinado na referida resolução, ordenou a avaliação de propostas de novos cursos de Especialização estabelecendo dois períodos no ano para a submissão de propostas para cursos autofinanciados e gratuitos: em abril, para os que pretendem iniciar em setembro, e outubro para os que pretendem iniciar em março do ano seguinte. Para os cursos de outras modalidades (convênio, contratos ou outros), as propostas poderão ser submetidas em qualquer data.

O sistema eletrônico para submissão e avaliação de novos cursos de Especialização da UFPA (ESPECIA), construído pela ECOMP da Faculdade de Engenharia da Computação do ITEC/UFPA, sob a supervisão dos professores Gervásio Protásio dos Santos Cavalcante e Maristela Gomes Cunha assessora da PROPESP para apoio à pós-graduação *lato sensu* (até junho/2009), e dos Técnicos: João Crisóstomo da Silva e Ingrid F. Ferreira encontra-se em pleno funcionamento.

Desde a instalação em rotina desse sistema, no segundo semestre de 2007, até o segundo semestre de 2009 foram recebidas 234 propostas de cursos de especialização, assim discriminados: 64 em outubro/2007 com 56 aprovadas; 32 em abril/2008 com 26 aprovadas; 58 em outubro/2008 com 47 aprovadas; 47 em abril/2009 com 25 aprovadas e 12 ainda em análise; 33 em outubro/2009, todas ainda em análise. As propostas apresentadas estão assim distribuídas: 176 cursos autofinanciados; 39 cursos em convênio; 20 cursos gratuitos (ver tabelas nº 3.15 a 3.20).

Do total de propostas apresentadas, 154 foram aprovadas pelo CONSEPE: 108 cursos autofinanciados; 32 cursos em convênio; 14 cursos gratuitos. Dessas propostas aprovadas, 81 foram implementadas e estão funcionando regularmente com os discentes matriculados no SIE.

Os procedimentos adotados para análise das propostas incluem: 1) avaliação preliminar dos projetos pela Coordenadoria de Pós-Graduação *Lato Sensu*; 2) análise e parecer circunstanciado pelos consultores *ad hoc* das respectivas áreas do conhecimento dos cursos propostos; 3) análise final e parecer conclusivo da Câmara de Pesquisa e Pós-Graduação - CPPG/CONSEPE; 4) encaminhamento ao CONSEPE para análise do processo e manifestação final, no período de 2008 o CONSEPE optou por respeitar a manifestação da CPPG, sendo apenas comunicado ao Conselho o parecer da CPPG, exceto nos casos em que houver solicitação de vistas de processos por parte de algum membro do Conselho). Todos os projetos estão sendo acompanhados via sistema eletrônico (vide tabela 6.2).

Em 2009, foi consolidado o Módulo Acadêmico da pós - graduação, cadastrado no Sistema de Informação do Ensino (SIE), implantado pela UFPA para o controle e avaliação da execução de cursos. Os cursos regulamentados pelo CONSEPE são cadastrados no SIE pela Coordenadoria, lançando-se no sistema as disciplinas, de acordo com a estrutura curricular aprovada nos projetos de cursos. Posteriormente, informa-se ao CTIC os nomes dos coordenadores e secretárias dos respectivos cursos para que habilitem as senhas de acesso, os programas e os treinamentos no novo sistema SIE. Todos os 154 (cento e cinquenta e quatro) cursos de Especialização aprovados pelo CONSEPE foram cadastrados nesse sistema para poderem iniciar suas atividades. Outro ponto importante para a melhoria das ações da Coordenadoria de Pós-Graduação *Lato Sensu* refere-se à seleção de bolsistas com critérios mais bem elaborados no 2º semestre de 2009, medida que propiciou a admissão de estagiários mais capacitados para o desenvolvimento das atividades na coordenadoria.

Abaixo são apresentadas tabelas e figuras com dados dos cursos de especialização.



Figura 6.1. Distribuição dos cursos de especialização por área do conhecimento.

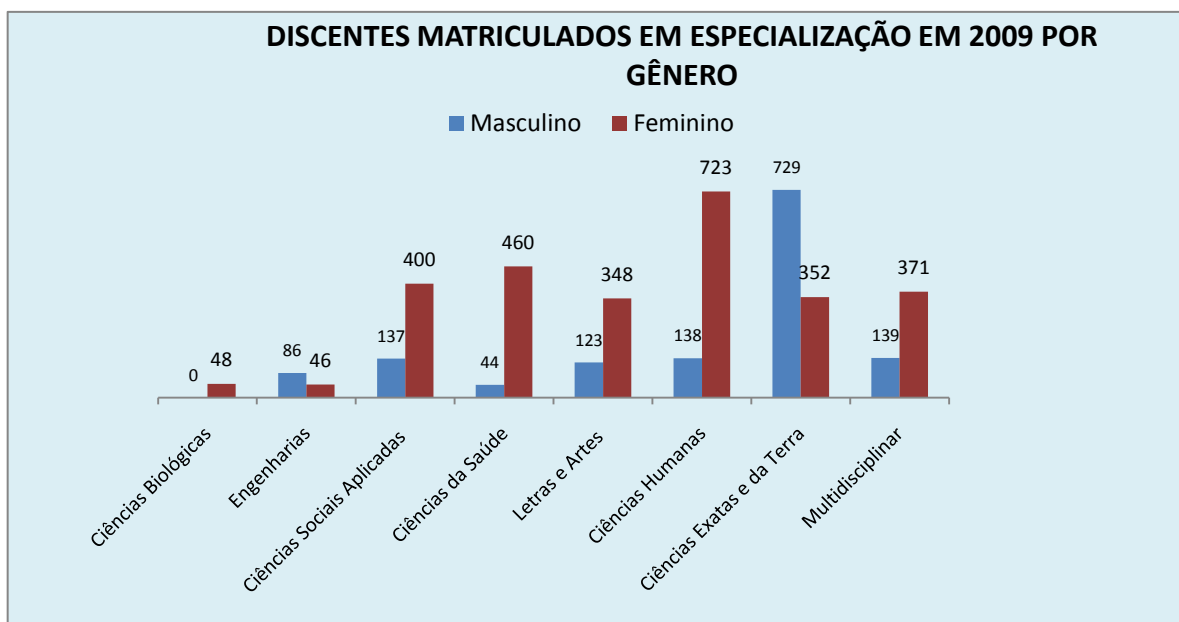


Figura 6.2. Número de discentes matriculados nos cursos de especialização discriminados por área do conhecimento e gênero.

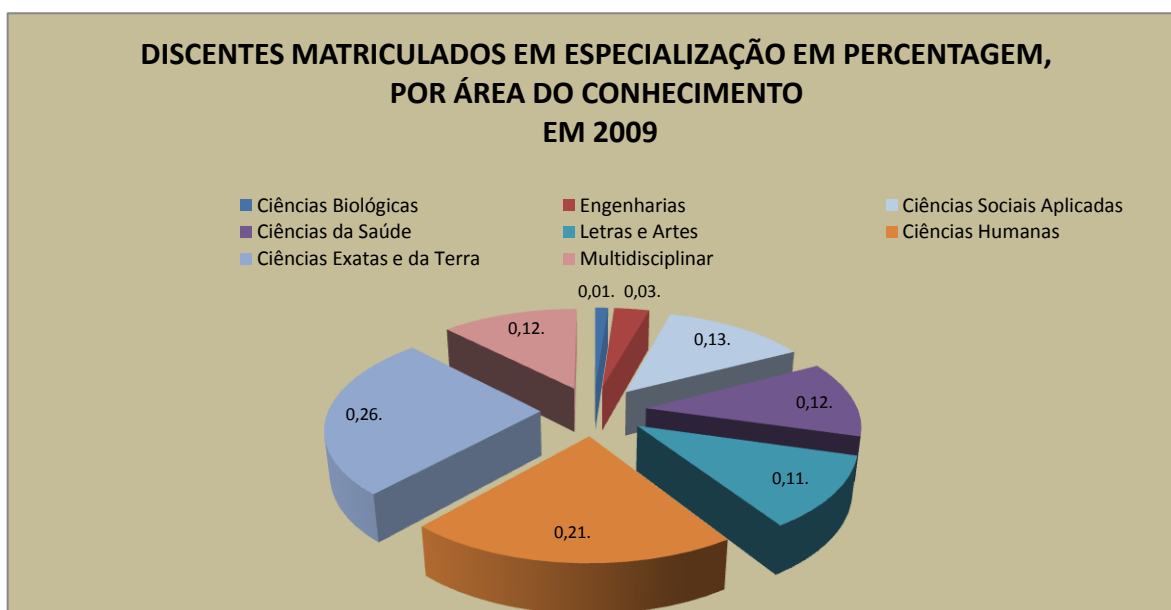


Figura 6.3. Número de discentes matriculados nos cursos de especialização da UFPA expresso em porcentagem, discriminados por grande área do conhecimento em 2009.

Tabela 6.1. Alunos concluintes de especialização em 2009 por área do conhecimento

Alunos concluintes em 2009		
Área de Conhecimento	Cursos	Concluintes
CIÊNCIAS EXATAS E DA TERRA	11 cursos	211
LINGÜÍSTICA, LETRAS E ARTES	3 cursos	87
MULTIDISCIPLINAR	7 cursos	377
CIÊNCIAS AGRÁRIAS	1 curso	19
CIÊNCIAS HUMANAS	10 cursos	232

CIÊNCIAS DA SAÚDE	4 cursos	115
CIÊNCIAS SOCIAIS APLICADAS	2 cursos	43
ENGENHARIA	2 cursos	59
Total: 8	TOTAL: 40	Total: 1143

Tabela 6.2. Propostas de cursos de especialização recebidas por meio eletrônico no período de 2007 a 2009

PROPOSTAS DE CURSOS DE ESPECIALIZAÇÃO RECEBIDAS POR MEIO ELETRÔNICO			
Período: 2º semestre 2007 até o 2º semestre 2009			
TIPO DE CURSO	PROPOSTAS SUBMETIDAS	PROPOSTAS APROVADAS	PROPOSTAS IMPLEMENTADAS
Autofinanciado	175	108	55
Convênio	39	32	14
Gratuito	20	14	12
TOTAL	234	154	81

Tabela 6.3. Propostas de cursos de especialização recebidas por meio eletrônico no 2º semestre 2007

PROPOSTAS DE CURSOS DE ESPECIALIZAÇÃO RECEBIDAS POR MEIO ELETRÔNICO			
No 2º semestre 2007			
TIPO DE CURSO	PROPOSTAS SUBMETIDAS	PROPOSTAS APROVADAS	PROPOSTAS IMPLEMENTADAS
Autofinanciado	51	44	30
Convênio	8	7	2
Gratuito	5	5	3
TOTAL	64	56	35

Tabela 6.4. Propostas de cursos de especialização recebidas por meio eletrônico no 1º semestre 2008

PROPOSTAS DE CURSOS DE ESPECIALIZAÇÃO RECEBIDAS POR MEIO ELETRÔNICO			
No 1º semestre 2008			
TIPO DE CURSO	PROPOSTAS SUBMETIDAS	PROPOSTAS APROVADAS	PROPOSTAS IMPLEMENTADAS
Autofinanciado	22	16	7
Convênio	10	10	9
Gratuito	0	0	1
TOTAL	32	26	17

Tabela 6.5. Propostas de cursos de especialização recebidas por meio eletrônico no 2º semestre 2008

PROPOSTAS DE CURSOS DE ESPECIALIZAÇÃO RECEBIDAS POR MEIO ELETRÔNICO			
No 2º semestre 2008			
TIPO DE CURSO	PROPOSTAS SUBMETIDAS	PROPOSTAS APROVADAS	PROPOSTAS IMPLEMENTADAS
Autofinanciado	40	31	18
Convênio	11	11	2
Gratuito	7	5	6
TOTAL	58	47	26

Tabela 6.6. Propostas de cursos de especialização recebidas por meio eletrônico no 1º semestre 2009

PROPOSTAS DE CURSOS DE ESPECIALIZAÇÃO RECEBIDAS POR MEIO ELETRÔNICO			
No 1º semestre 2009			
TIPO DE CURSO	PROPOSTAS SUBMETIDAS	PROPOSTAS APROVADAS	PROPOSTAS IMPLEMENTADAS
Autofinanciado	35	17	1
Convênio	8	4	1
Gratuito	4	4	2
TOTAL	47	25	4

Tabela 6.7. Propostas de cursos de especialização recebidas por meio eletrônico no 2º semestre 2009

PROPOSTAS DE CURSOS DE ESPECIALIZAÇÃO RECEBIDAS POR MEIO ELETRÔNICO			
No 2º semestre 2009			
TIPO DE CURSO	PROPOSTAS SUBMETIDAS	PROPOSTAS APROVADAS	PROPOSTAS IMPLEMENTADAS EM
Autofinanciado	27	0	0
Convênio	2	0	0
Gratuito	4	0	0
TOTAL	33	0	0

6.2. CAPACITAÇÃO DE DOCENTES E TÉCNICOS

A UFPA, prosseguiu com o seu plano de capacitação, supervisionado pela Coordenadoria de Capacitação/Diretoria de Capacitação, computando-se em 2009 um total de 266 docentes desenvolvendo pós-graduação, sendo 47 (quarenta e sete) realizando cursos de Mestrado, 188 (cento e oitenta e oito) de Doutorado e 31 (trinta e um) em estágio pós-doutoral. As tabelas 5.1, 5.2, 5.3 e 5.4 dão o panorama das atividades de pós-graduação dos docentes, da distribuição por nível, por programa e por unidade de lotação.

Tabela 6.8. Quadro geral da distribuição de docentes em capacitação em 2009.

DOCENTES EM CAPACITAÇÃO - 2009			
MESTRADO	DOCTORADO	PÓS - DOCTORADO	TOTAL
47	188	31	266

Tabela 6.9. Distribuição de docentes em capacitação em 2009 nos diferentes níveis discriminados por unidade.

DOCENTES EM CAPACITAÇÃO POR UNIDADE - 2009			
UNIDADE	MESTRADO	DOUTORADO	SUBTOTAL
Campus Abaetetuba	1	8	9
Campus Altamira	2	9	11
Campus Bragança	2	4	6
Campus Breves	0	1	1
Campus Cametá	0	2	2
Campus Castanhal	0	10	10
Campus Marabá	2	17	19
Campus Santarém	3	6	9
Campus Soure	0	0	0
CTIC		1	1
HUJBB	0	1	1
ICA	11	20	31
ICB	0	3	3
ICED	1	12	13
ICEN	0	11	11
ICJ	0	5	5
ICS	4	20	24
ICSA	3	12	15
IFCH	1	16	17
IG	0	0	0
ILC	0	8	8
ITEC	1	6	7
NAEA	0	1	1
NCADR	0	2	2
NMT	0	0	0
NPADC	0	0	0
Escola de Aplicação	16	13	29
TOTAL	47	188	235

Tabela 6.10. Distribuição total dos docentes da UFPA em 2009 nos diferentes programas de capacitação, por nível.

PICDT	PIQD/UFPA		PRÓ - DOUT.	DINTER	MINTER	TOTAL
Dr	Ms	Dr	Dr	Dr	Ms	
31	26	25	37	25	38	182

Tabela 6.11. Distribuição de docentes da UFPA em capacitação em 2009, discriminado por nível / programa / unidade.

DOCENTES EM CAPACITAÇÃO POR PROGRAMA, NÍVEL E UNIDADE - 2009							
	PICDT	PIQD/UFPA		PRÓ -DOUT.	Minter	Dinter	
Unidade	Dr	Ms	Dr	Dr	MS	Dr	Subtotal
Campus Abaetetuba	1						1
Campus Altamira	1			3			4
Campus Bragança							0
Campus Breves							0
Campus Cametá				1			1
Campus Castanhal	2			4			6
Campus Marabá	2			9			11
Campus Santarém	3			3			6
Campus Soure							0
CTIC							0
HUJBB							0
ICA	4				9	17	30
ICB		2	10				12
ICED	6	6	4	2			18
ICEN	2			3			5
ICJ							0
ICS				3		13	16
ICSA	1	1		1	15	1	19
IFCH	6	7	0	2		3	18
IG							0
ILC		2	0	3			5
ITEC						1	1
NAEA			10				10
NCADR	1						1
NTPC							
		2	1				3
NPADC		6	0	1			7
Escola de Aplicação	2			2		3	7
TOTAL	31	26	25	37	25	38	182

Desse total, 31 docentes recebem bolsa do PICDT (Programa Institucional de Capacitação Docente e Técnica) programa que se encontra em fase de desativação gradual, com financiamento CAPES, e 37 docentes estão vinculados ao Pró-Doutoral, programa criado através da Portaria/CAPES nº 112/2008, publicada no Diário Oficial da União de 04/08/2008 em substituição ao PICDT. Um pequeno número de docentes recebe bolsas de doutorado diretamente dos programas de pós-graduação, seja da CAPES, do CNPq ou de outras agências de fomento.

Em estágio pós-doutoral, principalmente no exterior, encontram-se 31 (trinta e um) docentes em diversificadas áreas do conhecimento.

6.3. Projetos MINTER e DINTER

A PROPESP, estimulou também a capacitação docente por meio do fortalecimento dos programas de mestrado e doutorado interinstitucionais, com apoio da CAPES e articulação do Protocolo de Integração das Instituições de Ensino Superior do Pará. Neste período, foi feito o acompanhamento dos programas Minter/Dinter já existentes: Minter em Administração (UFPA - CESUPA - UNAMA-UFRN), com 15 vagas, Dinter em História (UFPA - UNAMA-PUC/SP), com 10 vagas, Minter em Música (UFPA-UFBA), com 09 vagas, Dinter em Enfermagem (UFPA-UFSC), com 10 vagas, Dinter em Música (UFPA-UFBA), com 09 vagas e Dinter em Artes Cênicas (UFPA-UFBA), com 06 vagas, sendo as vagas citadas para docentes da UFPA.

Em setembro de 2009, foram submetidas a Capes, três novas propostas de Dinter: Dinter em Ciências Médicas, em Oncologia e em Odontologia, as quais aguardam deferimento da referida agência.

6.4. Outras ações da Diretoria de Capacitação

Adicionalmente, no âmbito interno da UFPA, o Programa Interinstitucional de Capacitação Docente (PIQD), prestou atendimento a 10 programas de pós-graduação, aportando-lhes recursos financeiros como forma de indução à capacitação de docentes da própria UFPA em mestrado e doutorado. No contexto do PIQD, 51 docentes da UFPA estão realizando pós-graduação em programas próprios da instituição, assim discriminados: Mestrandos - 26; Doutorandos 25 (Tabela 5.3 e 5.4).

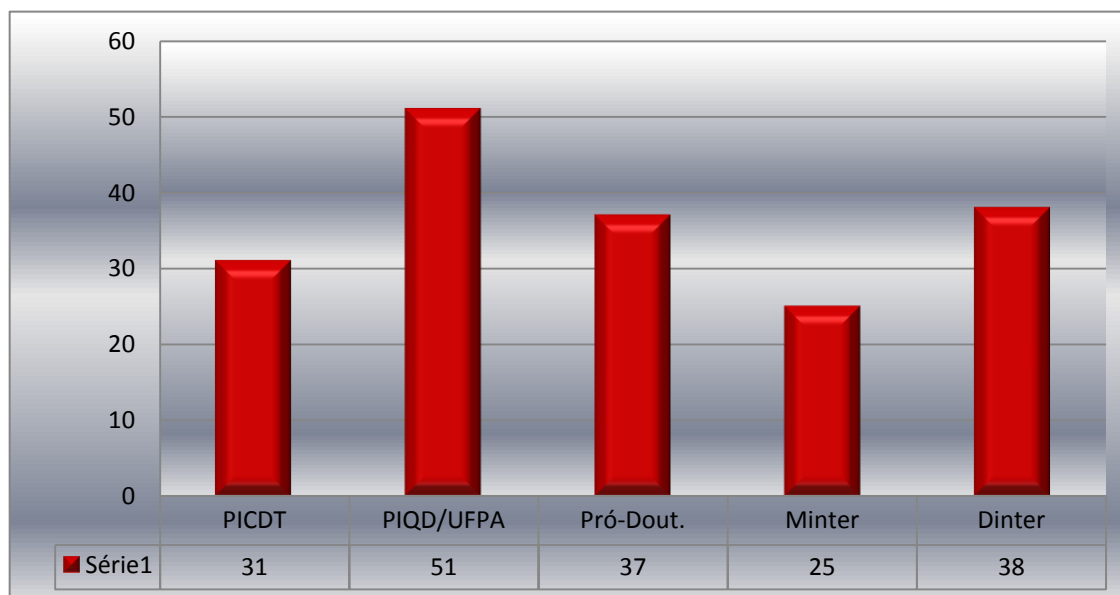


Figura 6.4– Distribuição de docentes em capacitação por programa de financiamento em 2009.

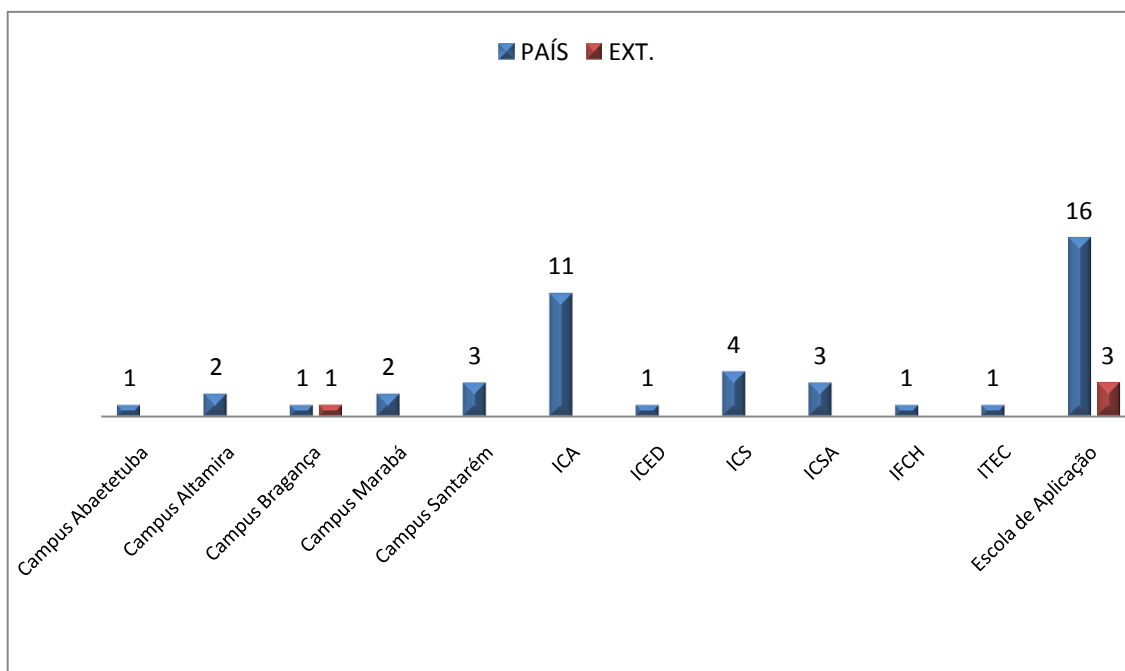


Figura 6.5 – Distribuição de docentes em capacitação em cursos de mestrado por unidade de vínculo.

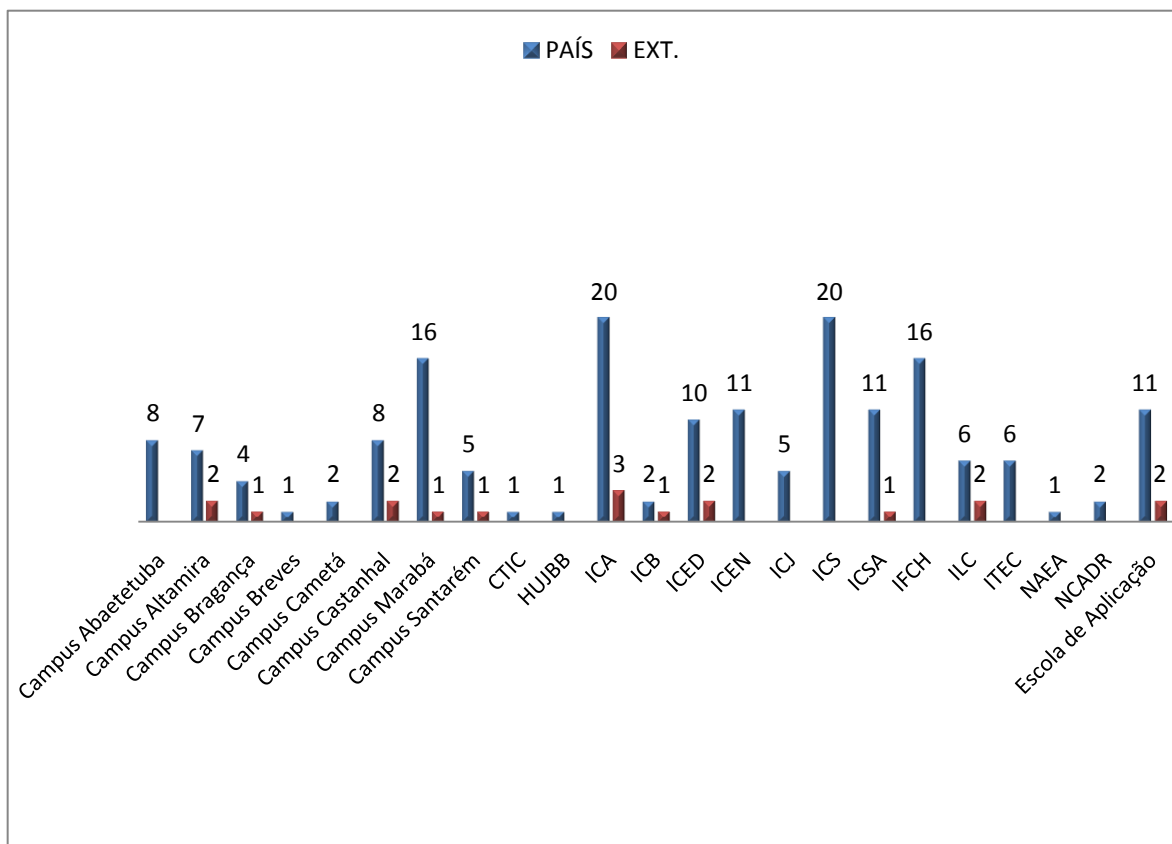


Figura 6.6 – Distribuição de docentes em capacitação em cursos de Doutorado por unidade de vínculo.

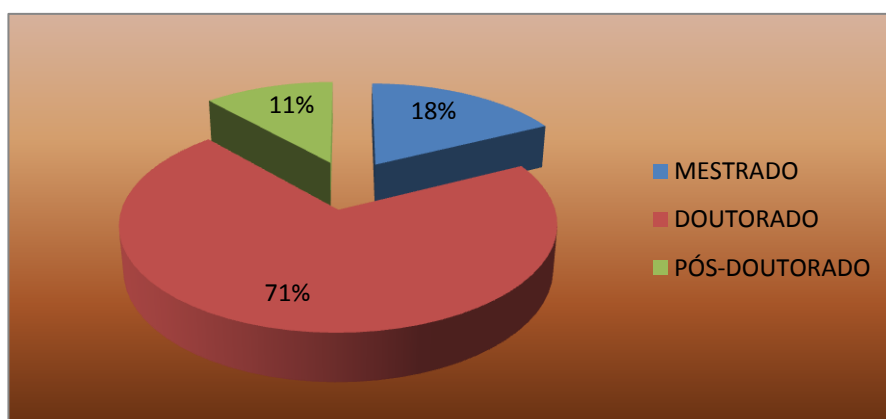


Figura 6.7 – Distribuição de docentes em capacitação em níveis de Mestrado, Doutorado e Pós-Doutorado.

Tabela 6.12 – Relação de docentes em capacitação vinculados ao PIQD discriminados por curso e níveis de Mestrado e Doutorado.

RELAÇÃO DE DOCENTES VINCULADOS AO PIQD - 2009			
NOME DO CURSO	ALUNOS MATRICULADOS - NÍVEL		
	MESTRADO	DOUTORADO	TOTAL
NEUROCIÊNCIAS E BIOLOGIA CELULAR	2	7	9
BAIP	0	3	3
ECONOMIA	1	0	1
DESENVOLVIMENTO SUSTENTÁVEL DO TRÓPICO ÚMIDO	0	10	10
PSICOLOGIA	2	0	2
ICED	6	4	10
LETRAS	2	0	2
GEOGRAFIA	5	0	5
PÓS - GRADUAÇÃO EM EDUCAÇÃO E CIÊNCIA E MATEMATICA	6	0	6
TEORIA E PESQUISA DO COMPORTAMENTO	2	1	3
TOTAL	26	25	51

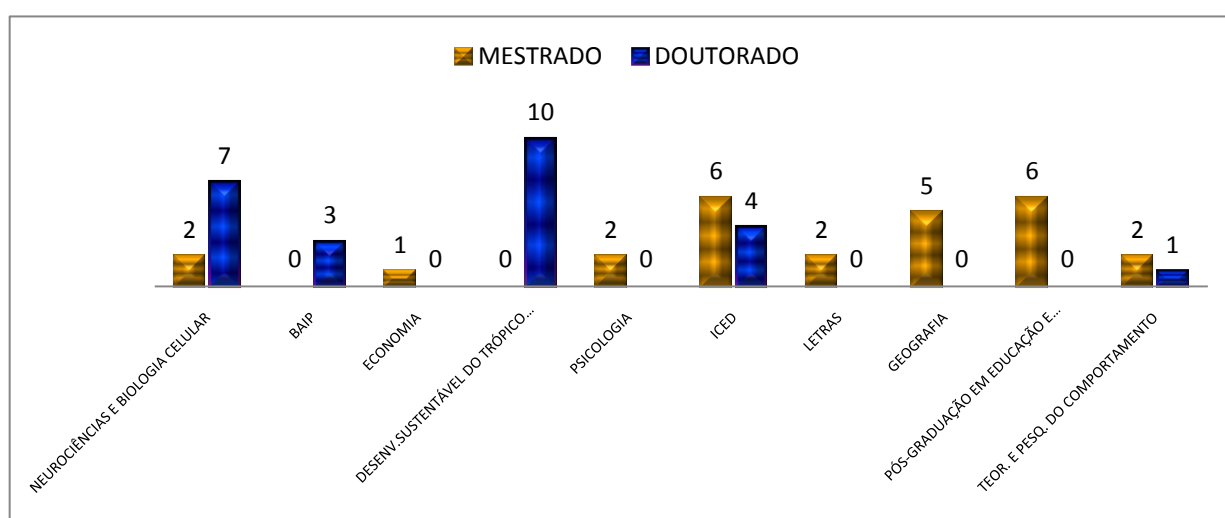


Figura 6.8 – Número de docentes da UFPA realizando cursos de mestrado ou doutorado, relacionados ao Programa PIQD em 2009.

7. OUTRAS AÇÕES

7.1. PROGRAMA INSTITUCIONAL DE APOIO À PRODUÇÃO ACADÊMICA - PIAPA

O Programa Institucional de Apoio à Produção Acadêmica – PIAPA, recebeu no ano de 2009, R\$ 300.000,00 (trezentos mil reais) dos recursos orçamentários destinados à PROPESP. O programa destina-se a financiar passagens e diárias, possibilitando, assim, a participação de docentes em eventos científicos. A alocação dos recursos é feita através de uma fórmula que leva em consideração, basicamente, o número de doutores e mestres atuantes nas diversas unidades da UFPA, o que resulta em valores diferenciados.

Em 2009, foram atendidos 212 docentes e o quadro por unidade está discriminado na Tabela 7.2. O percentual de utilização dos recursos também varia de uma unidade para outra, fazendo com que os valores atribuídos a cada uma delas sejam muito variados (Figura 7.1).

Em 2009, o programa prosseguiu atendendo parte significativa da demanda existente na UFPA. Os aspectos positivos e negativos relacionados à descentralização para as diferentes unidades da utilização dos fundos alocados, fazem com que a PROPESP não tenha total controle sobre o emprego dos recursos e há unidades que subutilizam os recursos disponíveis. Na tentativa de evitar essa subutilização, os recursos não utilizados são realocados, no final do ano, para unidades que ainda possuem demandas. No decorrer de 2009, esta subutilização foi bastante reduzida graças ao acompanhamento constante da equipe da PROPESP com apoio da PROAD/DEFIN. Mas ainda é preciso permanecer atento.

Tabela 7.1. Distribuição de recursos por unidade acadêmica

UNIDADE	VALOR ALOCADO
Instituto de Tecnologia	R\$ 36.821,13
Instituto de Ciências da Saúde	R\$ 35.477,29
Instituto de Ciências Exatas e Naturais	R\$ 25.532,90
Instituto de Filosofia e Ciências Humanas	R\$ 23.113,99
Instituto de Ciências Biológicas	R\$ 22.442,08
Campus de Marabá	R\$ 16.260,43
Instituto de Ciências Sociais e Aplicadas	R\$ 15.722,89
Instituto de Geociências	R\$ 15.386,93
Instituto de Ciências da Educação	R\$ 12.900,83
Instituto de Letras e Comunicação	R\$ 11.489,81
Escola de Aplicação	R\$ 9.541,24
Campus de Castanhal	R\$ 9.138,09
Campus de Santarém	R\$ 8.802,13
Instituto de Ciências da Arte	R\$ 8.063,02
Campus de Bragança	R\$ 7.458,29
Instituto de Ciências Jurídicas	R\$ 7.189,53
Campus de Altamira	R\$ 6.920,76
Núcleo de Teoria e Pesquisa do Comportamento	R\$ 4.972,20
Núcleo de Altos Estudos da Amazônia	R\$ 4.434,66
Núcleo de Medicina Tropical	R\$ 2.822,06
Núcleo de Ciências Agrárias e Desenvolvimento Rural	R\$ 2.754,87
Campus de Abaetetuba	R\$ 2.754,87
Núcleo de Pesq. e Desenv. da Educação Matemática e Científica	R\$ 2.000,00
Núcleo de Meio Ambiente	R\$ 2.000,00
Campus de Soure	R\$ 2.000,00
Campus de Cametá	R\$ 2.000,00
Campus de Breves	R\$ 2.000,00
TOTAL	R\$ 300.000,00

Obs.: No segundo semestre foi liberado

Tabela 7.2. – Número de docentes atendidos e passagens e diárias concedidas por unidade

Unidade	Docentes atendidos	Passagens concedidas	Diárias concedidas
Campus de Abaetetuba	4	1	4
Campus de Altamira	9	5	8
Campus de Bragança	6	6	6
Campus de Breves	2	1	2
Campus de Cametá	2		2
Campus de Castanhal	8	4	7
Campus de Marabá	9	9	9
Campus de Santarém	4	3	4
Campus de Soure	1	1	
Instituto de Tecnologia	27	20	26
Instituto de Ciências Biológicas	13	9	13
Instituto de Ciências da Arte	5	5	4
Instituto de Ciências da Educação	11	7	10
Instituto de Ciências da Saúde	19	17	17
Instituto de Ciências Exatas e Naturais	14	13	13
Instituto de Ciências Jurídicas*	7	6	4
Instituto de Ciências Sociais Aplicadas	8	7	6
Instituto de Filosofia e Ciências Humanas	29	8	25
Instituto de Geociências	12	9	11
Instituto de Letras e Comunicação	10	5	10
Núcleo de Altos Estudos Amazônicos	2	2	2
Núcleo de Ciências Agrárias e Desen. Rural	2	2	2
Núcleo de Medicina Tropical	1	1	1
Núcleo de Pesq. e Desenv. da Educ. Mat. e Cient.	1	1	1
Núcleo de Meio Ambiente	2		2
Escola de Aplicação	4	3	4
TOTAL	212	145	193

*Todos os recursos destinados ao ICJ foram realocados para atender demandas de outras unidades.

Tabela 7.3. Recursos utilizados pelas unidades acadêmicas

Unidade	Valor Usado
Campus de Abaetetuba	R\$ 3.906,62
Campus de Altamira	R\$ 8.344,55
Campus de Bragança	R\$ 10.787,80
Campus de Breves	R\$ 2.516,80
Campus de Cametá	R\$ 861,32
Campus de Castanhal	R\$ 8.669,47
Campus de Marabá	R\$ 17.957,64
Campus de Santarém	R\$ 7.906,06
Campus de Soure	R\$ 934,24
Escola de Aplicação	R\$ 6.906,22
Instituto de Ciências Biológicas	R\$ 8.343,51
Instituto de Ciências da Arte	R\$ 21.990,92
Instituto de Ciências da Educação	R\$ 11.270,50
Instituto de Ciências da Saúde	R\$ 21.372,28
Instituto de Ciências Exatas e Naturais	R\$ 8.441,80
Instituto de Ciências Jurídicas	R\$ 32.575,50
Instituto de Ciências Sociais e Aplicadas	R\$ 13.681,13
Instituto de Filosofia e Ciências Humanas	R\$ 21.547,73
Instituto de Geociências	R\$ 15.084,92
Instituto de Letras e Comunicação	R\$ 10.491,19
Instituto de Tecnologia	R\$ 35.571,60
Núcleo de Teoria e Pesquisa do Comportamento	R\$ 3.540,79
Núcleo de Altos Estudos da Amazônia	R\$ 5.035,76
Núcleo de Ciências Agrárias e Desenvolvimento Rural	R\$ 2.508,76
Núcleo de Medicina Tropical	R\$ 690,30
Núcleo de Meio Ambiente	R\$ 1.392,70
Núcleo de Pesq. e Desenv. da Educ. Matemática e Científica	R\$ 772,90
TOTAL	R\$ 283.103,01

A esse total deve-se somar o valor de R\$ 11.951,67, utilizado para atender demandas do PIAPA através do PTRES 2290, o que perfaz o total de R\$ 294.694,68.

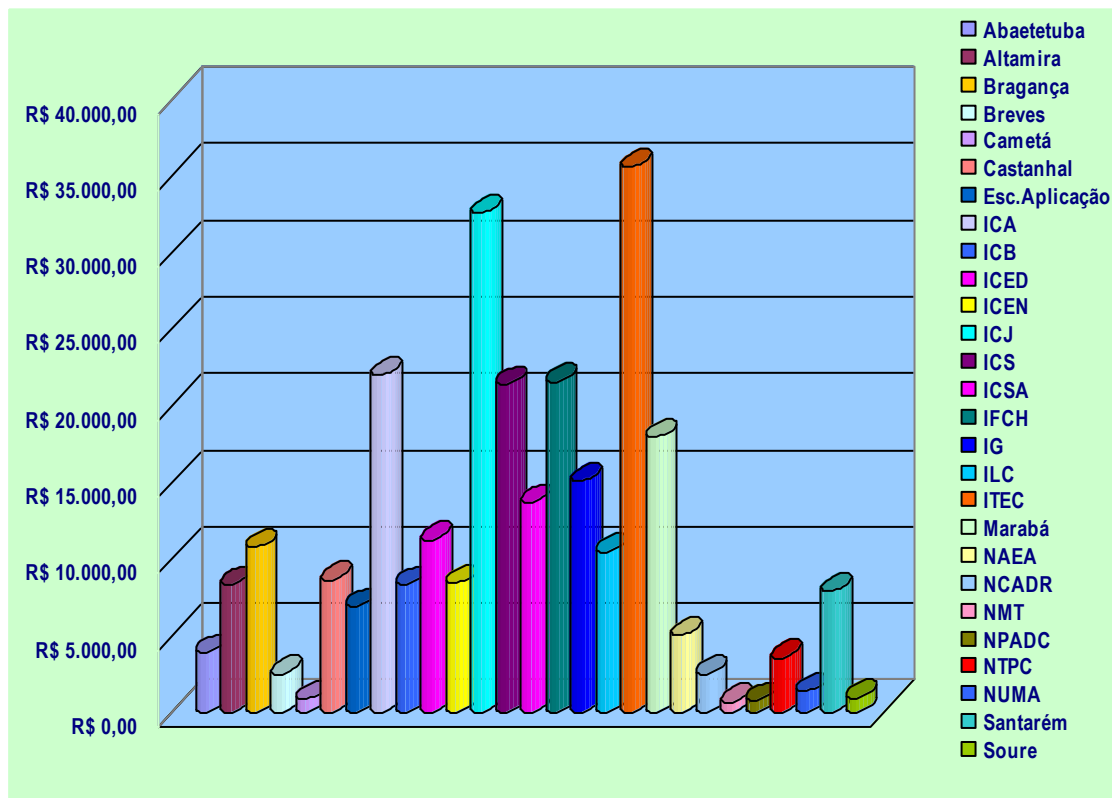


Figura 7.1. Valores usados pelas unidade